

Gemlux

ПАСПОРТ

БЛЕНДЕР

МОДЕЛЬ: GL-BL-899



Перед использованием устройства внимательно ознакомьтесь с данной инструкцией!

ТЕХНИКА БЕЗОПАСНОСТИ

1. Подключайте устройство только к правильно установленной розетке, соответствующей указанным параметрам электросети для данного устройства. Убедитесь, что провод не мешает передвижению по рабочему помещению.
2. Не допускайте контактов моторного блока с водой или другими жидкостями, так как существует риск удара током. Поэтому запрещается: использование устройства вблизи раковины, прикосновение к корпусу устройства мокрыми руками, использование устройства на земле. Если произошло намокание устройства, немедленно отключите его от сети питания, не прикасаясь к самому устройству.
3. Запрещается использование устройства вблизи источников тепла (электрические конфорки, газовые горелки, радиаторы и т.п.).
4. Не используйте устройство на открытом воздухе.
5. Не оставляйте включённое в сеть устройство без присмотра! Всегда отключайте устройство от сети питания, если вы им не пользуетесь.
6. Оберегайте устройство от контакта с высокими температурами, а также от прямых солнечных лучей, острых краев и т.д.
7. Отключайте устройство от сети после каждого использования, а также в процессе сборки, разборки и чистки.
8. Устройство предназначено только для бытового использования и не подходит для коммерческих целей. Используйте устройство только по назначению.
9. Следите за тем, чтобы сетевой шнур не перевешивался через край стола и не касался острых, горячих предметов и открытого пламени. Не перекручивайте и не деформируйте шнур. При отключении питания не тяните за шнур, всегда беритесь за вилку. Не беритесь за шнур и вилку мокрыми руками. Не погружайте вилку и шнур в воду или другую жидкость. Не допускается эксплуатация оборудования с поврежденным сетевым шнуром и вилкой.
10. В случае повреждения сетевого шнура, во избежание травм, его замену должен осуществлять квалифицированный специалист.
11. Это устройство не должно использоваться лицами (включая детей) с неполными физическими, сенсорными или умственными способностями; лица с недостаточным опытом и знаниями обращения с прибором могут пользоваться прибором только под строгим надзором человека, ответственного за их безопасность, или после подробного инструктажа этого человека.

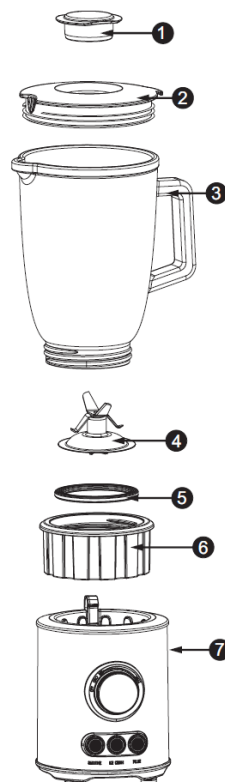
12. Не позволяйте устройству работать вхолостую.
13. Не допускается оставлять включенное оборудование без присмотра. Не давайте оборудование детям и не используйте вблизи от детей.
14. Запрещается проводить работы по очистке и обслуживанию оборудования, не отключив его от электросети.
15. Не допускается мыть оборудование под прямой струей воды и погружать его в воду.
16. Регулярно выполняйте очистку поверхностей, контактирующих с продуктами питания.
17. Не допускайте воздействия тепла, прямого солнечного света, влажности и т.п. – на устройство.
18. Не снимайте крышку, когда устройство включено.
19. После выключения устройства, ножи будут продолжать работать на протяжении короткого промежутка времени. Перед тем, как прикоснуться к ним, подождите их полной остановки.
20. Ножи очень острые. Будьте очень осторожны при касании острых режущих кромок ножей при опорожнении контейнера и при чистке.
21. При возникновении любых неисправностей следует обращаться к специалистам службы сервиса.
22. В процессе работы устройства в стакане не должны находиться посторонние предметы, кухонная утварь. Запрещается погружать в стакан руки!

ТЕХНИЧЕСКИЕ ХАРАКТЕРИСТИКИ

Модель	GL-BL-899
Параметры электросети	220 В, 50 Гц
Мощность	800 Вт
Объем стакана	1,5 л

КОНСТРУКЦИЯ

1. Мерный колпачок
2. Крышка
3. стакан
4. Модуль с лезвиями
5. Уплотнительное кольцо
6. Основание стакана
7. Моторный блок



ЭКСПЛУАТАЦИЯ

Перед первым применением все части блендера должны быть тщательно очищены.

1. Поместите необходимые ингредиенты в стакан блендера.
2. Установите на стакан крышку и прочно закрепите. Установите мерный колпачок в отверстие на крышке и для фиксации проверните его по часовой стрелке.
3. Установите стакан на моторный блок и проверните по часовой стрелке для фиксации.
4. Перед подключением блендера к сети питания убедитесь, что поворотный переключатель стоит в положении «OFF». Подключите блендер к сети питания.
5. С помощью поворотного переключателя выберите нужную скорость.
6. По окончании работы переведите переключатель в положение «OFF».
7. Для работы с автоматическими режимами переведите переключатель в положение «ON», затем нажмите клавишу необходимого режима:

SMOOTHIE (СМУЗИ). В данном режиме устройство будет работать в течение 3 секунд, затем остановится на 1.5 секунды. Данный цикл повторится два раза. После этого устройство будет работать без остановки в течение 1 минуты, затем устройство автоматически отключится.

ICE CRUSH (КОЛКА ЛЬДА). В данном режиме устройство будет работать в течение 3 секунд, затем остановится на 1.5 секунды. Данный цикл повторится 10 раз. После этого устройство автоматически отключится.

PULSE (ИМПУЛЬСНЫЙ РЕЖИМ). Нажмите клавишу импульсного режима и удерживайте ее нажатой, чтобы устройство не прекращало работу. Как только пользователь прекратит нажимать на клавишу импульсного режима, устройство прекратит работу.

Рекомендации

Для достижения наилучших результатов при получении измельченных твердых ингредиентов помещайте в стеклянную чашу небольшие порции одна за другой вместо одновременного добавления большого количества продукта.

Если Вы обрабатываете твердые ингредиенты, вначале разрежьте их на небольшие куски (2-3 см).

Перед смешиванием твердых ингредиентов сперва налейте в чашу небольшое количество жидкости. Постепенно добавляйте все больше жидкости через отверстие в крышке.

Начинать работу рекомендуется всегда на малой скорости, во избежание разбрызгивания жидких или распыления сухих ингредиентов.

Переключение скоростей можно производить в процессе работы, не останавливая оборудование.

Оборудование предназначено для работы только в повторно-кратковременном режиме с длительностью рабочего цикла не более 2 мин. Это означает, что после каждых 2 мин работы необходима технологическая пауза продолжительностью не менее 2-5 мин.

Для перемешивания твердых или крупных ингредиентов рекомендуется использовать блендер в импульсном режиме, чтобы предотвратить застревание продукта в лезвии.

Ледяные кубики следует измельчить примерно до 2 см. Для измельчения кубиков льда рекомендуется не заполнять чашу блендера более, чем на 1/4 объема.

НЕ ПОМЕЩАЙТЕ РУКИ ИЛИ ПРЕДМЕТЫ ВНУТРЬ ЧАШИ БЛЕНДЕРА ПРИ ЕГО РАБОТЕ ИЛИ, КОГДА ШТЕПСЕЛЬ НАХОДИТСЯ В РОЗЕТКЕ.

ОБСЛУЖИВАНИЕ И УХОД

Любые работы по очистке и обслуживанию должны проводиться на выключенном и отключенном от сети питания оборудовании!

1) Не допускается использовать для очистки оборудования абразивные материалы, металлические губки и щетки, колющие и режущие предметы, агрессивные хлорсодержащие чистящие средства, бензин, кислоты, щелочи и растворители.

- 2) Не допускается мыть оборудование под прямой струей воды и погружать его в воду или иную жидкость.
- 3) Не допускается мыть съемные узлы оборудования в посудомоечной машине.

Очистка оборудования производится следующим образом:

- 1) Снимите стакан с моторного блока и ополосните его под струей воды для удаления крупных остатков пищи.
- 2) Установите стакан на моторный блок. Налейте в стакан 200-300 мл теплого мыльного раствора, закройте крышку и включите блендер в режиме «PULSE» (импульсный режим) на несколько секунд.
- 3) Снимите стакан с моторного блока и тщательно ополосните чистой водой. При необходимости повторите процедуру.
- 4) Протрите моторный блок чистой влажной губкой или тканью.
- 5) Перед повторным применением убедитесь в том, что основание стакана абсолютно сухое.

ХРАНЕНИЕ И ТРАНСПОРТИРОВКА

Транспортировка должна осуществляться аккуратно, чтобы не нанести повреждения оборудованию. При транспортировке не переворачивайте упаковку с оборудованием вверх дном.

Если оборудование не будет использоваться в течение длительного времени (выходные, каникулы и т.п.), необходимо отключить его от электросети и тщательно очистить (согласно пункту Как выполнять очистку). Хранить в сухом, проветриваемом помещении.

УТИЛИЗАЦИЯ

В целях защиты окружающей среды не выбрасывайте устройство в обычные мусорные баки. Утилизируйте в соответствии с действующими нормативами.

Произведено в КНР.

Дата производства является частью серийного номера, который указан на шильдике и/или упаковке оборудования.