



**„SNACK I“
A162410E**



**„SNACK II“
A162412E**



**„SNACK III“
A162810E**



**„SNACK IV“
A162812E**

РУССКИЙ

Содержание

1. Безопасность	162
1.1 Меры предосторожности.....	162
1.2 Значение символики.....	165
1.3 Использование по назначению.....	166
2. Общие сведения	167
2.1 Ответственность и гарантийные обязательства	167
2.2 Защита авторских прав	167
2.3 Декларация о нормативном соответствии.....	167
3. Транспортировка, упаковка и хранение	168
3.1 Транспортная инспекция.....	168
3.2 Упаковка	168
3.3 Хранение	168
3.4 Комплект поставки.....	169
4. Технические данные	169
4.1 Технические характеристики	169
4.2 Описание частей прибора.....	170
5. Инсталляция и обслуживание	172
5.1 Инсталляция	172
5.2 Обслуживание.....	173
6. Очистка.....	178
7. Возможные неисправности	179
8. Утилизация	180

Bartscher GmbH
Franz-Kleine-Str. 28
D-33154 Salzkotten
Германия

Тел.: +49 (0) 5258 971-0
Факс: +49 (0) 5258 971-120



Перед эксплуатацией прибора прочитать инструкцию по эксплуатации и хранить ее в доступном месте!

Эта инструкция по эксплуатации описывает установку, обслуживание и уход за прибором и служит важным информационным источником и справочником.

Знание и выполнение всех содержащихся в ней мер предосторожности и инструкции по эксплуатации является предпосылкой безопасной и правильной работы с прибором.

Кроме этого, необходимо соблюдать действующие на территории пользования прибором указания по предотвращению несчастных случаев и общие указания по безопасности.

Инструкция по эксплуатации является частью продукта и должна храниться в месте, всегда доступном для персонала по установке, эксплуатации и чистки прибора.

В случае передачи прибора третьему лицу, ему необходимо передать также данную инструкцию по обслуживанию.

1. Безопасность

Прибор изготовлен согласно действующим в данный момент правилам техники. Несмотря на это прибор может представлять опасность, если им пользоваться не в соответствии с руководством по эксплуатации или не по прямому назначению.

Все лица, пользующиеся прибором, должны соблюдать указания, содержащиеся в данной инструкции по обслуживанию.

1.1 Меры предосторожности

- Этот прибор не предназначен для пользования лицами (включая детей) с ограниченными физическими, сенсорными, интеллектуальными способностями, недостаточным опытом и знаниями о приборе, если они не находятся под контролем лица, отвечающего за их безопасность, или не получили от него соответствующие указания по использованию прибора.
- Не оставлять детей во время работы прибора без присмотра, чтобы исключить возможность игры детей с прибором.
- Во время работы не оставлять прибор без присмотра, т.к. в случае возможной неисправности может иметь место перегрев масла, которое при высокой температуре может возгореться.
- Прибор следует использовать исключительно в закрытых помещениях.
- Конструкция прибора не предусматривает взаимодействия с внешними часами или дистанционным управлением.

- Прибор может быть взят в эксплуатацию лишь в безукоризненном и безопасном для работы состоянии.
- Сделать невозможным доступ детей к упаковочным материалам, таким как полиэтиленовые пакеты или пенополистироловые элементы. **Опасность удушения!**
- Работы по уходу и ремонту должны проводиться только квалифицированными специалистами при использовании оригинальных запасных частей и принадлежностей. **Никогда не пытайтесь сами привести прибор в исправное состояние.**
- Не использовать принадлежности или запчасти, которые не были одобрены изготовителем. Они могут представлять опасность для потребителя или причинить вред прибору, к тому же теряется право на удовлетворение гарантийных притязаний.
- Во избежание повреждений и для обеспечения оптимальной производительности недозволено предпринимать как изменений прибора, так и перестроек, если они чётко не дозволены изготовителем.



ОПАСНО! Опасность поражения электрическим током!

Во избежание последствий угрозы следует соблюдать указанные ниже рекомендации по безопасности.

- Не допускать контакта провода питания с источниками тепла и острыми краями. Провод питания не должен свисать со стола или другого основания. Следите за тем, чтобы никто не мог наступать на провод или спотыкаться об него.
- Провод питания не может подвергаться изгибам, запутыванию, и должен всегда находиться в разложенном состоянии. Никогда не устанавливайте прибор или другие предметы на проводе питания.
- Не прокладывает кабель поверх коврового покрытия и других теплоизоляторов. Кабель не накрывать, держать вдалеке от рабочего места и не погружать в воду.
- Периодически проверять, не повредился ли сетевой кабель. Прибором не пользоваться при поврежденном сетевом кабеле. Если сетевой кабель поврежден, с целью предотвращения опасности его следует заменить в сервисном пункте или вызвать квалифицированного электрика.

- Провод питания следует всегда отсоединять от розетки с помощью вилки.
- Никогда не перемещать, не передвигать и не поднимать прибор с помощью провода питания.
- Ни в коем случае не открывать корпус прибора. В случае нарушения электрических присоединений или модификаций электрической или механической конструкции, появится угроза поражения электрическим током.
- Никогда не погружать прибор, провод питания и вилку в воду или другие жидкости; не размещать под проточной водой, не мыть какие-либо части прибора в посудомоечной машине.
- Не применять никакие едкие чистящие вещества и следить за тем, чтобы вода не попала в прибор.
- Никогда не обслуживать прибор влажными руками или стоя на мокром основании.
- Вынуть вилку из гнезда,
 - если прибор не используется.
 - если во время эксплуатации появятся помехи в работе прибора,
 - перед очисткой прибора.



ГОРЯЧАЯ ПОВЕРХНОСТЬ! Опасность получения ожогов!

Во избежание последствий угрозы следует соблюдать указанные ниже рекомендации по безопасности.

- Во время работы поверхность прибора сильно нагревается! Во избежание получения ожогов пальцев и рук не следует прикасаться к горячим поверхностям прибора! Во время обслуживания прибора можно прикасаться только к предусмотренным для этого ручкам и элементам обслуживания.
- Также после выключения фритюрное масло/жир, оставшееся в ванне после приготовления фри, еще некоторое время остается горячим. Перед началом очистки прибора, перемещением или перестановкой его в другое место следует подождать, пока прибор остынет. Брызги масла или взрывы жира могут стать причиной ожогов ладоней, рук и лица!

- Для жарки во фритюре не следует использовать влажные продукты. С замороженных продуктов следует всегда удалять избыток льда. Не подвешивать замороженные продукты в корзине над ванной, наполненной разогретым маслом/жиром. Во время жарки во фритюре даже небольшие капли воды могут привести к разбрызгиванию горячего масла или даже к небольшому взрыву.



ПРЕДОСТЕРЕЖЕНИЕ! Опасность пожара или взрыва!

Во избежание последствий угрозы следует соблюдать указанные ниже рекомендации по безопасности.

- **Никогда** не следует пользоваться прибором вблизи горючих и легковоспламеняющихся материалов (например, бензин, спирт, алкоголь и т.п.). Высокая температура может привести к их испарению и в результате контакта с источниками возгорания может произойти дефлаграция. Вследствие этого могут иметь место телесные повреждения и имущественный ущерб.
- Не пользоваться прибором вблизи легко воспламеняющихся предметов или под ними (напр. занавески, подвесные шкафы и т.п.)
- В случае пожара перед началом проведения соответствующих действий для погашения огня, вынуть вилку из розетки. Обеспечить достаточное поступление свежего воздуха. **Внимание:** Никогда не следует гасить огонь водой, если вилка подключена к розетке.
Опасность поражения электрическим током!

1.2 Значение символики

Важные технические указания и меры предосторожности выделены в данной инструкции по эксплуатации символами / знаками. Необходимо обязательно соблюдать эти указания во избежание несчастных случаев, человеческих и вещественных ущербов.



ОПАСНО!

Этот символ сигнализирует о непосредственной угрозе, последствием которой могут стать серьезные повреждения или смертельный исход.



ОСТОРОЖНО!

Этот символ сигнализирует об опасных ситуациях, которые могли бы привести к тяжелым телесным повреждениям или к смертельному исходу.



ГОРЯЧАЯ ПОВЕРХНОСТЬ!

Символ предупреждает о горячей поверхности прибора во время его работы. Пренебрежение предупреждения может привести к получению ожогов!



ВНИМАНИЕ!

Этот символ сигнализирует о возможных опасных ситуациях, которые могли бы привести к легким телесным повреждениям или травмам, дефектному действию и/или поломке прибора.



УКАЗАНИЕ!

Этот символ выделяет советы и информацию, которые следует соблюдать для обеспечения эффективного и безаварийного обслуживания прибора.

1.3 Использование по назначению

Безопасность эксплуатации прибора гарантирована только в случае соответствующего назначению применения, в соответствии с данными в инструкции по обслуживанию.

Все технические действия, в том числе монтаж и техобслуживание, могут осуществляться исключительно квалифицированным персоналом.

Фритюрница предназначена **только для обжарки в глубоком слое масле** пригодных для этого процесса пищевых продуктов.

Фритюрницу нельзя использовать для:

- подогрева блюд и жидкостей.



ВНИМАНИЕ!

Любое отклонение от пользования по прямому назначению и / или другое использование прибора запрещено и является использованием несоответственно прямому назначению.

Претензии любого рода к изготовителю и / или его представителю по поводу нанесённого ущерба в результате пользования прибором не по назначению исключены. За весь ущерб при пользовании прибором не по назначению отвечает сам потребитель.

2. Общие сведения

2.1 Ответственность и гарантийные обязательства

Все сведения и указания в этой инструкции по эксплуатации были составлены с учётом действующих предписаний, актуального уровня инженерно-технических исследований, а также нашего многолетнего опыта и знаний.

Переводы инструкции по эксплуатации также сделаны на уровне лучших знаний. Однако ответственность за ошибки в переводе мы на себя взять не можем. Основой служит приложенная немецкая версия инструкции по эксплуатации.

Действительный объём поставок может отклоняться при спецзаказах, предъявлении дополнительных заказных условий поставок или по причине новейших технических изменений, отличающихся от описанных здесь объяснений и чертёжных изображений.



ВНИМАНИЕ!

Перед началом каких-либо действий с прибором, особенно перед его включением, следует внимательно прочитать данную инструкцию по обслуживанию!

Производитель не **несет ответственность** за повреждения и вред, возникший вследствие:

- несоблюдения указаний на тему обслуживания и очистки;
- использования не по назначению;
- введения изменений пользователем;
- применения несоответствующих запчастей.

Мы оставляем за собой право на технические изменения продукта в рамках улучшения качеств использования и дальнейшего исследования.

2.2 Защита авторских прав

Инструкция по эксплуатации и содержащиеся в ней тексты, чертежи и прочие изображения защищены авторскими правами. Размножения любого вида и в любой форме – даже частично – а также использование и/или передача содержания запрещены без письменного согласия изготовителя. Нарушение ведёт за собой последствие возмещения убытков. Мы оставляем за собой право на предъявление дальнейших претензий.



УКАЗАНИЕ!

Содержание, тексты и прочие изображения защищены авторскими правами и находятся под защитой других прав защиты производства. Каждое злоупотребление наказуемо.

2.3 Декларация о нормативном соответствии



Прибор соответствует действующим нормам и директивам ЕС. Это подтверждается нами в Заявлении о соответствии ЕС. При необходимости мы с удовольствием вышлем Вам Заявление о соответствии.

3. Транспортировка, упаковка и хранение

3.1 Транспортная инспекция

Полученный груз незамедлительно проверить на комплектность и на транспортный ущерб. При внешне опознаваемом транспортном ущербе груз не принимать или принять с оговоркой.

Размер ущерба указать в транспортных документах / накладной/ перевозчика. Подать рекламацию.

Скрытый ущерб reklamировать сразу после обнаружения, так как заявку на возмещение ущерба можно подать лишь в пределах действующих рекламационных сроков.

3.2 Упаковка

Не выбрасывайте упаковочный картон вашего прибора. Он может Вам понадобиться для хранения, при переезде или если Вы в случае возможных повреждений будете высылать прибор в нашу сервисную службу. Полностью освободите прибор перед вводом в строй от внешнего и внутреннего упаковочного материала.



УКАЗАНИЕ!

Если Вы намереваетесь выкинуть упаковочный материал, соблюдайте предписания, действующие в Вашей стране. Подвозите вторично перерабатываемый упаковочный материал к месту сбора материалов вторичной переработки.

3.3 Хранение

Приборы держать до установки в не распакованном виде, соблюдая нанесённые на внешней стороне маркировки по установке и хранению.

Упаковки хранить исключительно при следующих условиях:

- не держать под открытым небом;
- хранить в сухом и свободном от пыли месте;
- не подвергать воздействию агрессивных веществ;
- предохранять от воздействия солнечных лучей;
- избегать механических сотрясений;
- при длительном хранении (более 3 месяцев) регулярно контролировать общее состояние всех частей и упаковки. В случае необходимости освежить или обновить.

3.4 Комплект поставки

В комплект поставки входят следующие части (см. также рис. на стр. 170-171):

A162410E / A162810E

- 1 Основной прибор
- 1 Ванна
- 1 Крышка
- 1 Корзина фритюрницы
- 1 Распределительный ящик с нагревательным элементом
- 1 Защитная крышка нагревательного элемента
- 2 Ручки
- 4 Крепящие винты (вкрученные в ручки)

A162412E / A162812E

- 1 Основной прибор
- 2 Ванны
- 2 Крышки
- 2 Корзины фритюрниц
- 2 Распределительных ящика с нагревательными элементами
- 2 Защитные крышки нагревательных элементов
- 2 Ручки
- 4 Крепящие винты (вкрученные в ручки)

Проверьте, полностью ли укомплектован прибор и запасные принадлежности.
В случае недостачи каких-либо частей свяжитесь с нашей службой Сервиса.

4. Технические данные

4.1 Технические характеристики

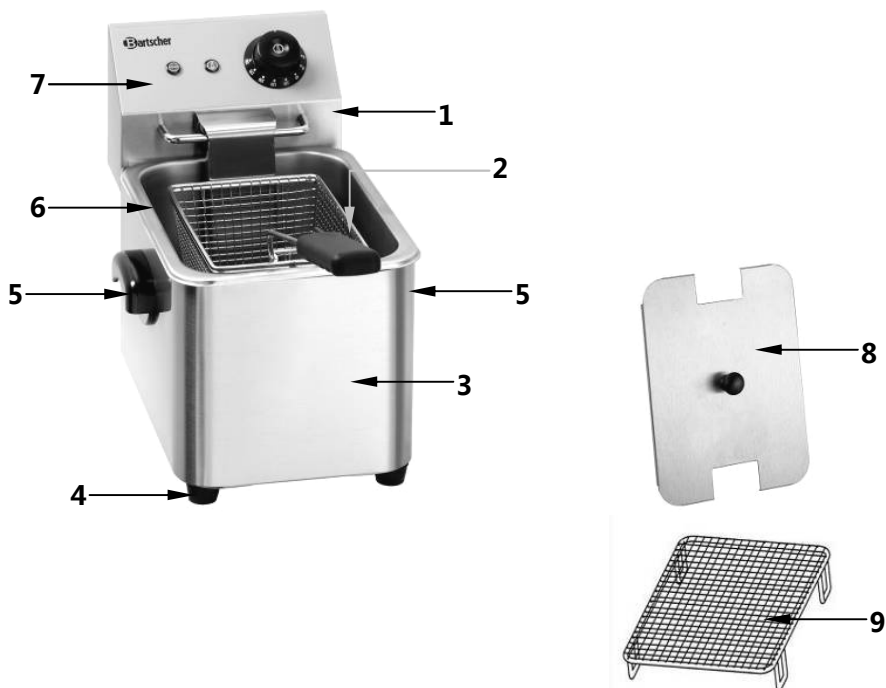
Название	Фритюрница		Двойная фритюрница	
Модель:	„SNACK I“	„SNACK III“	„SNACK II“	„SNACK IV“
Артикул:	A162410E	A162810E ¹	A162412E ¹	A162812E ¹
Материал:	корпус, крышка и распределительный ящик из нержавеющей стали			
Исполнение:	предназначена для фритюрного масла и твердого жира			
Параметры присоединения:	230 В~ 50 Гц			
Мощность:	2,0 кВт	3,25 кВт	2 x 2,0 кВт	2 x 3,25 кВт
Кол-во ванн:	1	1	2	2
Объем:	4 литра	8 литров	2 x 4 литра	2 x 8 литров
Кол-во корзин:	1	1	2	2
Диапазон регулировки температуры масла:	50 °C - 190 °C			
Размеры Ш x Г x В (мм):	220 x 400 x 315	265 x 430 x 340	435 x 400 x 315	550 x 430 x 340
Вес:	7,0 кг	7,1 кг	10,5 кг	12,5 кг

Технические изменения возможны!

¹ Эти приборы не приспособлены для промышленного использования.

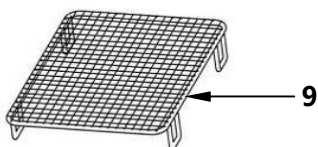
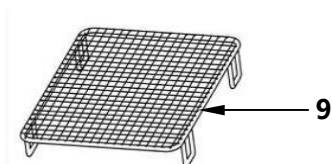
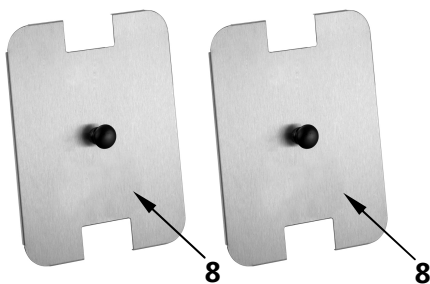
4.2 Описание частей прибора

A162410E / A162810E



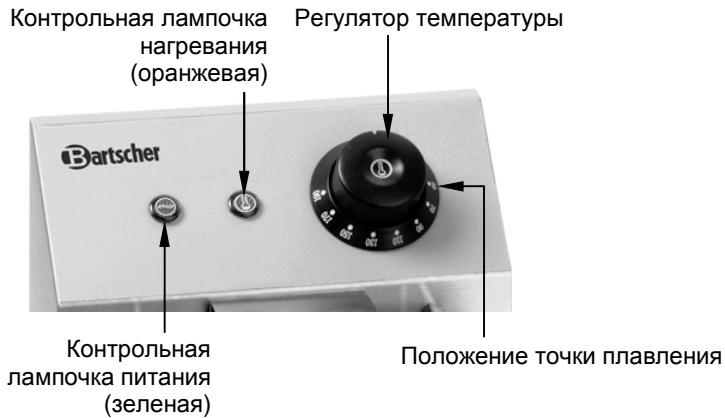
- 1 Распределительный ящик с нагревательным элементом
- 2 Корзина фритюрницы
- 3 Корпус
- 4 Ножки (4)
- 5 Ручки (2)
- 6 Ванна
- 7 Панель обслуживания
- 8 Крышка
- 9 Защитная крышка нагревательного элемента

A162412E / A162812E



- 1 Распределительный ящик с нагревательным элементом
- 2 Корзина фритюрницы
- 3 Ванна
- 4 Gehäuse
- 5 Ножки (4)
- 6 Ручки (2)
- 7 Панель обслуживания
- 8 Крышка
- 9 Защитная крышка нагревательного элемента

Панель обслуживания



5. Инсталляция и обслуживание

5.1 Инсталляция

Установка

- Перед началом эксплуатации следует распаковать прибор и полностью удалить упаковочный материал.



ВНИМАНИЕ!

- **Никогда** не удалять с прибора номинальную табличку или предупреждающие обозначения.
- Установить прибор на ровном, стабильном, сухом и водоотталкивающем основании, являющемся стойким к воздействию высоких температур.
- **Никогда** не устанавливать прибор на легковоспламеняющемся основании.
- Не устанавливайте прибор вблизи открытых очагов, электропечей, печей или других источников тепла.
- **Никогда** не устанавливать прибор на краю стола во избежание его переворачивания или падения.
- **Никогда** не следует устанавливать прибор во влажных и мокрых зонах.
- Прибор установить таким образом, чтобы был возможен беспрепятственный доступ к вилке, и чтобы в случае необходимости можно было быстро отключить прибор от сети.

Подключение



ОПАСНО! Опасность поражения электрическим током!

В случае неправильной установки прибор может стать причиной получения травм!

Перед установкой прибора следует сравнить параметры локальной электрической сети с техническими данными прибора (см. номинальный щиток). Прибор можно подключать только в ситуации полного соответствия параметров!

Прибор может быть подключен только к правильно установленным, одиночным розеткам с заземляющим контактом.

- Электрическая цепь вилки должна быть предохранена как минимум 16А. Прибор подключить непосредственно к настенному гнезду; нельзя пользоваться разветвителями или многоконтактными штепсельными гнездами.
- Для подключения двойной фритюрницы необходимы две отдельные розетки.

5.2 Обслуживание



ВНИМАНИЕ!

Фритюрницу может обслуживать только персонал, который был ознакомлен с принципами обслуживания прибора и угрозами, которые могут возникнуть во время приготовления продуктов во фритюре.

Подготовка прибора к работе

- Снять крышку и вынуть из прибора корзину фритюрницы, а также защитную крышку нагревательного элемента.
- Снять распределительный ящик с прибора, осторожно вытягивая его вверх (до момента, когда раздастся „щелчок“). Вынуть ванну.
- Прилагаемые ручки с отверстиями, направленными вниз, следует прикрутить к обеим стенкам корпуса. Для этого крепящие винты вкрутить в ручки с внутренней стороны корпуса.
- Перед началом эксплуатации прибор следует тщательно очистить согласно указаниям в пункте 6 „Очистка“. Следить за тем, чтобы на электропроводку или в распределительный ящик не попала вода. **Тщательно осушить прибор!**
- Поместить ванну в приборе. Осторожно установить распределительный ящик на задней стенке корпуса (должен раздастся „щелчок“). Оба штифта в нижней части распределительного ящика должны быть вставлены в отверстия, в этом случае распределительный ящик установлен правильно.

Указание: По причине безопасности прибор работает только в случае правильной установки распределительного ящика на корпусе, когда благодаря микровыключателю достигается эксплуатационная готовность прибора.

- Установить защитную крышку на нагревательном элементе.
- Убедиться, что прибор выключен (регулятор температуры установить в положении „0“).
- Перед наполнением ванны фритюрным маслом или вкладыванием в нее твердого жира на дне ванны не может находиться вода. Ванна должна быть чистой и сухой.

Рекомендации по использованию фритюрного масла или твердого жира

- Для приготовления во фритюре использовать соответствующее масло (например, растительное, подсолнечное, ореховое и т.п.) или твердый жир.
- Использовать только масло или жир, пригодные для работы в высокой температуре.
- Не смешивать разные виды масла и жира, т.к. они могут иметь разные точки кипения.




ОСТОРОЖНО! Опасность получения ожогов!

Для приготовления во фритюре не следует использовать ранее использованное масло/жир, т.к. сниженная точка возгорания увеличивает риск самовозгорания и способствует образованию пены. Кроме того может появиться чрезмерное количество дыма и неприятный запах.

Рекомендации на тему растапливания твердого жира

Во фритюрнице

- Вынуть из прибора корзину фритюрницы, а также защитную крышку нагревательного элемента.
- Положить куски твердого жира непосредственно на нагревательном элементе так, чтобы он был закрыт.
- С целью включения прибора следует следовать указаниям в пункте „Ввод прибора в действие“.
- Поворотный регулятор температуры установить в положении для точки плавления  и подождать, пока жир растопится.
- Если нагревательный элемент полностью прикрыт жиром, регулятор температуры можно установить на максимум. В ванну вложить следующие куски твердого жира, чтобы достичь соответствующего уровня наполнения ванны жиром.
- Затем осторожно установить защитную крышку на нагревательном элементе.



ОСТОРОЖНО! Опасность получения ожогов!

Брызги горячего масла или жира могут стать причиной ожогов ладоней, рук и лица!

В отдельной посуде

- Для того чтобы быстрее растопить твердый жир, для этой цели можно воспользоваться отдельной посудой (например, кастрюлька), установленной на кухонной плите. Далее перелить растопленный жир в ванну фритюрницы.

Наполнение ванны маслом или твердым жиром

- Наполнить ванну фритюрным маслом или твердым жиром.
- Осторожно вливать масло в ванну до момента достижения соответствующего уровня (между отметками „MIN“ и „MAX“). Отметки находятся на боковой стенке ванны.



ОСТОРОЖНО!

Никогда не следует включать прибор без фритюрного масла или твердого жира в ванне.

Всегда следует убедиться, что уровень масла находится между отметками „MIN“ и „MAX“ в ванне.

УГРОЗА ВОЗНИКНОВЕНИЯ ПОЖАРА!

Снижение уровня масла или твердого жира ниже отметки „MIN“ может стать причиной угрозы пожара.

ОПАСНОСТЬ ПОЛУЧЕНИЯ ОЖОГОВ!

В случае превышения уровня наполнения маслом или твердым жиром выше отметки „MAX“ горячее масло или жир может выкипать.

Включение прибора



ОСТОРОЖНО!

Перед началом эксплуатации убедиться в том, что прибор не подключен к источнику электропитания.

- Подсоединить прибор к заземленной розетке.
- Загорится сетевая зеленая контрольная лампочка.
- Повернуть регулятор температуры по часовой стрелке до требуемого параметра температуры в диапазоне 50 °C до 190 °C.
- Во время нагревания горит оранжевая контрольная лампочка нагрева, которая погаснет после достижения установленной температуры. Фритюрница оснащена термостатом для регулировки температуры. После того как температура в ванне снизится, оранжевая контрольная лампочка загорится, и прибор начнет повторный процесс нагревания.
- Тем временем подготовить продукты.

- Для достижения оптимальных результатов следует подождать, пока будет достигнута требуемая температура, после чего вложить продукты в ванну с находящимся в ней фритюрным маслом/твердым жиром.
- Не использовать фритюрное масло/твердый жир слишком долго при очень высокой температуре, т.к. оно теряет свои качества и становится непригодным.
- В случае более длительных перерывов между процессами приготовления во фритюре регулятор температуры следует установить на самую низкую величину.
- **Никогда** не следует переполнять корзину фритюрницы. В результате переполнения корзины температура фритюрного масла /твердого жира снижается, и продукты пропитываются жиром.

❖ **Во время приготовления продуктов фри не следует превышать указанное ниже количество:**

Модель 4 литра, одиночная фритюрница / 2 x 4 литра, двойная фритюрница
0,6 кг на ванну.

Модель 8 литров, одиночная фритюрница / 2 x 8 литров, двойная фритюрница
0,9 кг на ванну.



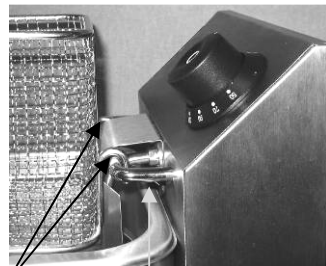
ОСТОРОЖНО! Опасность получения ожогов!

Во время работы фритюрница и фритюрное масло/жир, которое находится в ванне, очень горячие и есть опасность его возгорания.

Прибор не должен быть включен слишком долго!

По окончании эксплуатации фритюрницы установить регулятор температуры в положении „0“ и выключить прибор из розетки (вынуть вилку!).

- **Корзина фритюрницы** предназначена для приготовления во фритюре соответствующих продуктов. Она имеет складную ручку и два крючка.
- Корзину следует погружать во фритюрное масло/жир медленно. После завершения процесса жарения осторожно приподнять корзинку, далее повесить её на держатель распределительной панели и подождать, пока фритюрное масло/жир стечет.



Крючки корзины

Держатель на распределительной панели



ОСТОРОЖНО! Опасность получения травм!

Не пользоваться фритюрницей с закрытой крышкой! Крышка служит в качестве защиты от пыли, а также для поддержания температуры фритюрного масла/жира. Перед установкой крышки следует убедиться, что она сухая во избежание попадания воды в ванну, что могло бы привести к опасному разбрызгиванию фритюрного масла/жира.

Переливание и удаление фритюрного масла/жидкого жира

- Регулярно менять фритюрное масло/жир.
- Фритюрное масло/жир следует заменить, как только оно начинает быть коричневым.
- Подождать, пока прибор остынет, после чего осторожно вынуть из прибора ванну со **старым маслом/жиром**. Перелить масло/жир в соответствующую посуду и утилизировать безопасным для окружающей среды способом.
- Если **твердый жир** отвердеет во фритюрнице, его можно растопить только при установке регулятора температуры в положении **▲** для точки расплавления, после чего его можно вылить в соответствующую емкость. Следует убедиться, что емкость для слива масла стоит стабильно.



УКАЗАНИЕ!

Использованное фритюрное масло/жир следует старательно утилизировать в соответствии с действующими локальными предписаниями.

Защита от перегрева

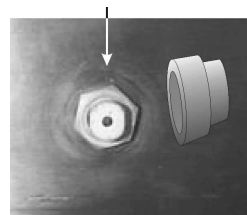
- Если фритюрница будет случайно включена без фритюрного масла/жира в ванне, или если в ванне находится недостаточное его количество, тогда с целью защиты от перегрева после достижения температуры ок. 230 °C произойдет автоматическое выключение фритюрницы. Как только этот механизм сработает, вынуть вилку. Оставить прибор остывать.

После автоматического выключения посредством защитного механизма от перегрева, прибор можно включить повторно при условии, что предварительно будет нажата кнопка **RESET**, которая находится в задней части прибора.

Для этой цели прибор должен остыть до температуры ниже 170 °C, далее заглушку кнопки **RESET** следует открутить против часовой стрелки, нажать штифт и закрутить заглушку.

Повторно подключить вилку к розетке и начать нормальную эксплуатацию прибора.

Кнопка **RESET**



6. Очистка



ВНИМАНИЕ!

Перед очисткой следует отключить прибор от источника электропитания (вынуть вилку!) и подождать, пока он остынет.

Прибор не приспособлен к ополаскиванию непосредственно под струей воды. Для очистки прибора не следует использовать струю воды под давлением! Следить за тем, чтобы в прибор не попадала вода.



ВНИМАНИЕ!

Не использовать каких-либо агрессивных чистящих средств или жестких материалов, которые могли бы повредить поверхность фритюрницы.

- Прибор следует регулярно очищать.
- Вынуть корзину фритюрницы из ванны. Нагревательный элемент и его защитную крышку можно легко вынуть из ванны после того как распределительный ящик будет приподнят и изъят из ванны.



ВНИМАНИЕ!

Распределительный ящик (панель обслуживания) никогда не следует очищать мокрым способом или погружать их в воду. Влага не должна попасть внутрь прибора.

- Нагревательный элемент очищать с помощью мягкой, влажной салфетки с добавлением мягкого моющего средства.
- Фритюрное масло или жидкий жир следует осторожно перелить в емкость после того как оно остынет. Соблюдать указания, содержащиеся в пункте „Переливание и удаление фритюрного масла/жидкого жира“.
- Крышку, ванну и корзину фритюрницы тщательно умыть в теплой воде с добавлением мягкого моющего средства. Сильно загрязненные элементы можно слегка увлажнить.
- Панель обслуживания, поверхность прибора и провод питания следует очищать с помощью слегка увлажненной салфетки и мягкого моющего средства. Влага может попасть внутрь распределительного ящика. Это может привести к возникновению опасных блуждающих токов и появлению помех в действии прибора.
- **Перед сборкой следует тщательно осушить все элементы!** Собрать прибор.
- Если прибор не будет использоваться в течение более длительного периода, его следует очистить согласно описанию выше и хранить в сухом, чистом месте, защищенном от воздействия низких и высоких температур, а также солнечных лучей. Хранить вдали от детей. Для того чтобы предохранить прибор от загрязнений его следует упаковать или прикрыть. На приборе не следует устанавливать никаких тяжелых предметов.

7. Возможные неисправности

В случае неисправности следует отключить прибор от источника электропитания. На основании данных в таблице ниже следует проверить, есть ли возможность устранения нарушений в действии прибора перед вызовом сервисных служб или контактом с продавцом.

Проблема	Причина	Устранение
Устройство включено в сеть, зелёная контрольная лампочка не горит, устройство не нагревается.	<ul style="list-style-type: none"> • Штепсель вставлен в розетку неправильно • Сработали предохранители • Распределительная панель установлена неправильно • Сработал механизм защиты от перегрева • Нет контакта с микровыключателем 	<ul style="list-style-type: none"> • Вынуть штепсель и правильно вставить его в розетку • Проверить предохранители, подключить устройство к другой розетке • Проверить правильность установки распределительной панели • Нажать кнопку RESET на распределительной панели • Обратиться к продавцу
Оранжевая контрольная лампочка нагревания горит, но температура не повышается.	<ul style="list-style-type: none"> • Нет контакта с нагревательным элементом • Повреждён нагревательный элемент 	<ul style="list-style-type: none"> • Обратиться к продавцу • Обратиться к продавцу
Зелёная контрольная лампочка горит, но несмотря на заданную температуру не загорается оранжевая контрольная лампочка нагревания.	<ul style="list-style-type: none"> • Достигнута заданная температура • Повреждён регулятор температуры • Повреждена контрольная лампочка 	<ul style="list-style-type: none"> • Проверить устройство, изменив температуру • Обратиться к продавцу • Обратиться к продавцу
По истечении некоторого времени грелка перестает нагреваться.	<ul style="list-style-type: none"> • Сработал механизм защиты от перегрева. 	<ul style="list-style-type: none"> • Нажать кнопку RESET на распределительной панели. Если по истечении короткого промежутка времени механизм защиты от перегрева сработает повторно, следует обратиться к продавцу.

Если не удается устранить неисправности:

- не открывать корпус,
- сообщить в пункт обслуживания клиента или связаться с продавцом, при этом следует предоставить следующую информацию:
 - вид неисправности;
 - номер артикула и серии (указан на номинальном щитке в задней части прибора).

8. Утилизация

Старые приборы

Отслуживший прибор нужно по истечении продолжительности службы сдать в утиль согласно национальным предписаниям утилизации. Рекомендуется вступить в контакт с одной из фирм, занимающейся утилизацией или связаться с отделом по утилизации Вашей коммуны.



ОСТОРОЖНО!

Для исключения нарушения и связанными с этим опасностями, приведите прибор перед утилизацией в непригодное состояние. Для этого прибор отключить от сети и удалить сетевой кабель от прибора.



ВНИМАНИЕ!



При утилизации прибора придерживайтесь к действующим в Вашей стране и в Вашей коммуне предписаниям.