



**Руководство по
эксплуатации ПДУ
канальной
системы
кондиционирования
воздуха**

**Пожалуйста, внимательно ознакомьтесь с руководством
по эксплуатации перед установкой**



I. Инструкции по использованию

Панель устройства управления отвечает за контроль статуса режима работы системы с помощью кнопок и индикации режима работы всей системы на ЖК-экране, а также отвечает за связь с панелью управления системы.

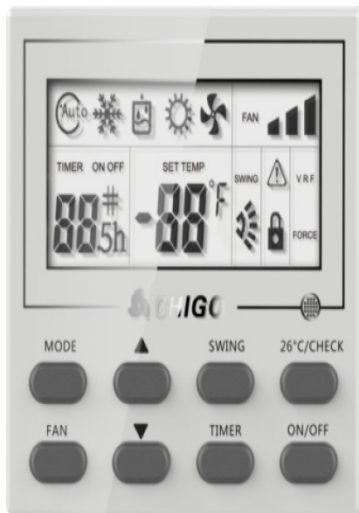


Рис.1 Внешний вид устройства управления

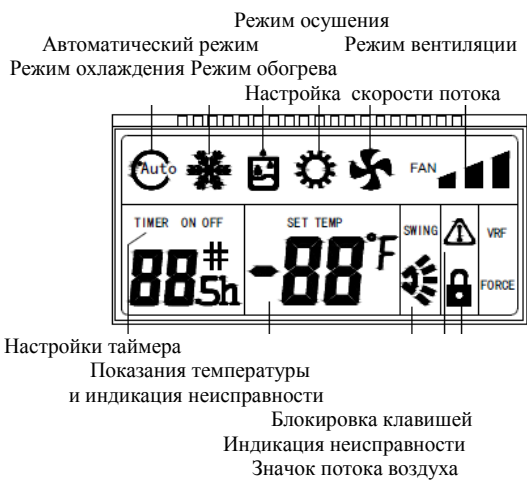


Рис.2 Изображение на ЖК-экране устройства управления

- 1) Нажмите кнопку Таймера в состоянии Выкл. для перевода в режим Таймер Вкл на 1 час, затем нажимайте кнопку Таймера плюс 1, пока включение Таймера не будет доведено до 24 часов. И если после этого вы нажмете кнопку Таймера, то состояние включения Таймера будет деактивировано.
- 2) Нажмите кнопку Таймера в состоянии Вкл. для перехода в режим Таймер Выкл. на 1 час, затем нажимайте кнопку Таймера плюс 1, пока выключение Таймера не будет доведено до 24 часов. И если после этого вы нажмете кнопку Таймера, то состояние выключения Таймера будет деактивировано.

Кнопка «СКОРОСТЬ ВЕНТИЛЯТОРА»:

- 1) Кнопка скорости вентилятора работает в «Режиме охлаждения», «Режиме обогрева» и «Режиме вентиляции».
- 2) Нажимая кнопку Скорости вентилятора на устройстве управления или кнопку Регулятора на пульте дистанционного управления в режиме Охлаждения, в режиме Обогрева и в режиме Вентиляции, скорость можно изменить в следующей последовательности:

Высокая → Средняя → Низкая → Автоматическая

- 3) В режиме Вентиляции отсутствует Автоматическая скорость.

Кнопка «Поворот»:

- 1) Нажмите кнопку для появления изображения значка Поворота. Значок Поворота будет поворачиваться вперед-назад.
- 2) Нажмите на кнопку Поворота, верхние и нижние щитки направления потока воздуха повернутся автоматически в пределах заданного диапазона, а также щитки направления потока воздуха слева и справа повернутся автоматически в пределах заданного диапазона, затем нажмите снова на кнопку, чтобы отменить поворот.

Кнопка функции контроля 26°C:

- 1) Быстрое нажатие на эту кнопку позволит установить режим энергосбережения 26°C, а именно установить температуру 26°C. Эта функция работает в режиме Охлаждения или Обогрева.

Руководство и инструкции по использованию:

Кнопка «ВКЛ./ВЫКЛ.»:

- 1) Кнопка управляет состоянием системы Вкл./Выкл.
- 2) Нажмите и удерживайте кнопку Вкл./Выкл. при включенном устройстве управления, чтобы перейти в режим автоматической самодиагностики. Затем можно отпустить кнопку.

Кнопка «Режим»:

Когда кондиционер включен, при каждом нажатии на кнопку «Режим» или кнопку режима на пульте дистанционного управления режим будет меняться в следующей последовательности.

Автоматический

режим→Охлаждение→Осушение→Обогрев→Вентиляция→Автоматический режим

Кнопки «ТЕМП+» и «ТЕМП-» («▲», «▼»):

- 1) В состоянии запуска нажимайте кнопки «▲», «▼» повышения и понижения температуры в настройках. Диапазон настраиваемой температуры режимов Охлаждение, Осушение, Вентиляция и Обогрев: 16⁰С ~ 32⁰С; изменить настройки температуры в Автоматическом режиме невозможно.
- 2) Нажимайте одновременно на кнопки «▲», «▼» в течение 3 секунд для блокировки этой кнопки. На ЖК-экране будет отображен значок блокировки. Для деактивации этой кнопки снова нажмите одновременно на кнопки «▲», «▼».

Кнопка «ТАЙМЕР»:

Установите таймер в положение Вкл. или Выкл. Установить временной промежуток можно в пределах от 1 до 24 часов.

- 2) Продолжительное нажатие на эту кнопку позволит перейти в режим поискового запроса. Если нажать на эту кнопку снова, можно выйти из режима поискового запроса через 5 секунд.

Нажимая кнопки «▲», «▼» можно контролировать температуру в режиме поискового запроса. 1 для температуры внутри помещения, 2 для температуры трубопровода внутри помещения, 3 для температуры трубопровода снаружи помещения.

Описание двухпозиционного переключателя:

	2 Вкл.	2 Выкл.
3 Вкл.	-4 ⁰ С	-2 ⁰ С
3 Выкл.	2 ⁰ С	0 ⁰ С
	Вкл.	Выкл.
1	Предыдущий протокол	Новый протокол
4	Память сбоя электропитания	Без памяти сбоя электропитания

- 1) Второй и третий разряды двухпозиционного переключателя показывают величину компенсации температуры внутри помещения. Величина компенсации составляет -4⁰С, когда включены второй и третий разряд, и составляет 0⁰С, когда второй и третий разряды выключены. Величина компенсации температуры составляет 2⁰С, если второй разряд включен, а третий разряд выключен, и -2⁰С, если второй разряд выключен, а третий разряд включен (только для сенсора устройства управления).
- 2) Первый разряд двухпозиционного переключателя отображает выбор между предыдущим и новым протоколами. Легкие промышленные установки выбирают новый протокол.
- 3) Включенный четвертый разряд двухпозиционного переключателя отображает функцию Памяти сбоя электропитания, и выключенный четвертый разряд двухпозиционного переключателя отображает функцию Отсутствие Памяти сбоя электропитания.

ПРИМЕЧАНИЕ: Для выбора предыдущего протокола необходимо набрать код. Дополнительную информацию можно получить в инструкции по гарантийному обслуживанию.

II. Монтаж устройства управления

Требования по технике безопасности

! Внимательно ознакомьтесь с требованиями по технике безопасности перед поведением монтажа.

! Необходимо строго следовать следующим инструкциям по технике безопасности.

! Содержание каждой части:

Warning: Внимание: Данное обозначение указывает на факторы, которые могут повлечь за собой смертельный исход или тяжелые телесные повреждения при неправильных действиях.

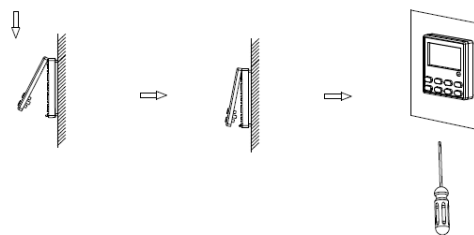
Note: Примечание: Данное обозначение указывает на факторы, которые могут повлечь за собой смертельный исход или тяжелые телесные повреждения при неправильных действиях.

Note:

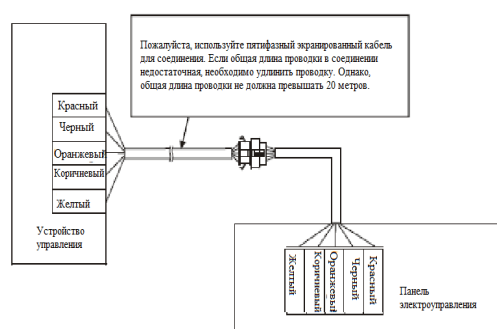
- Пожалуйста, не устанавливайте устройство управления в местах с повышенной влажностью или под воздействием прямого солнечного света.
- Пожалуйста, берегите устройство от ударов, падений и не подвергайте частому демонтажу.
- Пожалуйста, избегайте работы с устройством мокрыми руками, избегайте намочания устройства.
- Пожалуйста, не демонтируйте устройство управления без особых указаний. В случае возникновения проблем обратитесь к персоналу по гарантийному обслуживанию.
- Используйте устройство согласно рекомендациям во избежание попадания воды или пыли в устройство управления. При проведении ремонтных работ внутри помещения устройство должно быть демонтировано.

Установка и демонтаж устройства управления

- 1) Пожалуйста, не устанавливайте устройство управления в местах с повышенной влажностью или под воздействием прямого солнечного света.
- 2) Пожалуйста, не устанавливайте устройство управления в местах воздействия высоких температур или подверженных опасности намочания.
- 3) Во избежание возможности управления устройством с помощью пульта дистанционного управления, относящегося к оборудованию аналогичной модели соседнего помещения, что может привести к неправильному функционированию, не устанавливайте устройство лицевой стороной к окну.
- 4) Перед установкой отключите электропитание, смонтированное в отверстия в стене. Запрещается использовать источники электропитания в процессе монтажа.
- 5) Во избежание воздействия электромагнитных полей в результате неправильной работы, при электромонтаже, необходимо учитывать следующее:



Подсоедините устройство управления согласно изображению на рисунке:



Краткое описание процесса установки:

- 1) Сигнальные линии необходимо протянуть через квадратное отверстие опорного основания устройства управления и вытянуть скрутку из пяти проводов из настенного отверстия установки. Затем, подсоедините линию с другой стороны.
- 2) Используйте шурупы M4x25 для фиксации опорного основания устройства в настенных отверстиях.
- 3) Соедините панель устройства управления с кнопками основания, теперь установка завершена. При установке, пожалуйста, оставьте небольшой кусок провода в основании коробки на случай демонтажа при последующем сервисном обслуживании.

А) Проверьте наличие доступа к линии коммуникации, иначе это приведет к неисправности работы канала связи.

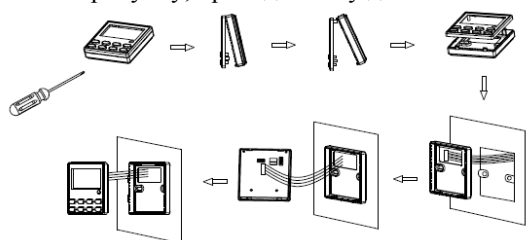
В) Если кондиционер установлен в метлах, подверженных электромагнитному воздействию, для проводки сигнальных линий устройства управления должны использоваться кабели типа экранированной витой пары.

- б) Стандартные комплектующие, которые необходимы для монтажа: встроенный корпус настенной электророзетки, опорное основание устройства, шурупы M4x25, панель управления.

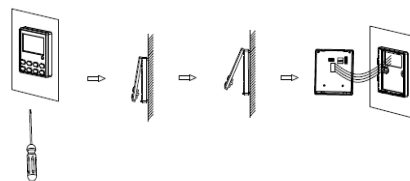
2. Установка устройства управления

Прежде всего, для подключения линии связи устройства управления необходимо следующее:

- 1) Откройте крышку и пропустите провода через резиновое кольцо;
- 2) Подсоедините сигнальные линии устройства управления к основанию схемной платы внутреннего блока и используйте кабельную стяжку для прочной фиксации проводов.
- 3) Затем, следуйте этапам установки согласно рисунку, приведенному далее.



3. Демонтаж устройства управления



! После того, как установка завершена, убедитесь в том, что все выполнено правильно для ввода устройства в эксплуатацию. Доведите пользователям инструкции по эксплуатации и уходу.

Note:

Примечание:

- Задняя крышка устройства может быть деформирована, если шурупы будут слишком затянуты.
- Во время монтажа необходимо оставить некоторый кусок соединительного кабеля устройства управления для того, чтобы устройство можно было снять для сервисного обслуживания.