

ИНСТРУКЦИЯ ПО ЭКСПЛУАТАЦИИ ЛУКОЧИСТКА FLOTT С АБРАЗИВНОЙ ЧИСТЯЩЕЙ СИСТЕМОЙ

Содержание

1. Информация о машине
2. Уровень шума
3. Правильная эксплуатация
4. Установка, включение
5. Инструкции по безопасности
6. Эксплуатация машины
7. Техническое обслуживание
8. Перечень запасных частей
9. Электрическая схема

1. Информация о машине Модель ZS10

загрузка 12 кг лука/ 10 кг чеснока/ 15 кг картофеля, моркови

мощность 0,55кВт

Напряжение 400В 3N

Сила тока макс.10А

2. Уровень шума

Уровень шума машины -69 дБ

3. Правильная эксплуатация.

Машина предназначена для чистки лука. Вы можете так же чистить на лукочистке с абразивной чистящей системой, используя другие чистящие диски следующие овощи:

1. Чеснок

2. Картофель и другие корнеплоды. Лукочистку можно использовать в сухих, влажных или сырых помещениях. Эксплуатация должны осуществляться только квалифицированным персоналом.

4. Установка, включение.

Установите машину так, чтобы контейнер для сбора отходов находился прямо напротив стока. Подключите подходящий шланг к водопроводному крану и к входному отверстию машины.

Машина оснащены кабелем длиной 3 м со штепсельным разъемом.

Подключать машину к сети может только уполномоченный электрик.

Нижний чистящий диск движется против часовой стрелки.

5. Инструкции по безопасности.

Машину можно эксплуатировать только в соответствии с требования парагр. №3. Это означает соблюдение требований производителя по эксплуатации и техническому обслуживанию машины.

Работы, связанные с электрической системой, должны выполняться только квалифицированными электриками. Электрическое подсоединение должно осуществляться только с помощью сетевого штепселя (не допускается использование временного кабеля).

Машина должны быть отключена от сети перед выполнением всех технических работ. Риск, связанный с получение травмы от вращающегося цилиндра, был снижен до приемлемого уровня посредством правильно выбранных габаритов. Тем не менее, если машина включена, запрещается помещать посторонние

предметы и части тела во внутреннюю часть машины. При установке или замене чистящей системы необходимо надеть перчатки.

Машина может эксплуатироваться только квалифицированным персоналом.

6. Эксплуатация машины.

Чистка осуществляется в бункере посредством потока воды, чистящего вертикального цилиндра и вращающегося диска.

Выгрузка картофеля происходит автоматически, когда открыто разгрузочное отверстие и нажата кнопка СТАРТ. Очистки удаляются дренажной водой через специальное отверстие.

К отгрузочному отверстию прикреплены три крюка. Повесьте пустой пакет за эти три крючка, так, чтобы очистки могли автоматически выгрузить в пакет.

ЧИСТКА ОВОЩЕЙ ОСУЩЕСТВЛЯЕТСЯ СЛЕДУЮЩИМ ОБРАЗОМ:

Загрузите в машину необходимое количество лука и включите воду посредством шарового крана. Включите машину, установив время и нажав на зеленую кнопку СТАРТ. Время чистки зависит от сезона и сорта овощей.

Машина останавливается, как только заданное время чистки истекло.

Диск чистящей системы двигает по направлению против часовой стрелки.

ЧИСТКА ЛУКА ОСУЩЕСТВЛЯЕТСЯ ОБРАЗОМ:

Тип А: Срезать корешки после чистки лука- обычно для старого лука.

Тип В: Срезать корешки до чистки лука- обычно для молодого лука.

После чистки корнеплодов, отберите плохо почищенный лук или совсем неочищенный лук, загрузите его в лукочистку, и включите лукочистку на более продолжительное время.

(Отсортированный лук - это лук с более жесткой кожицей. Если чистить все партию лука более длительное время, будет большее количество отходов из-за нескольких «трудных луковиц»).

Чеснок нужно чистить отдельными дольками.

ПОСЛЕ ТОГО, КАК ОВОЩИ ПОЧИЩЕНЫ, сначала слейте воду с очистками картофеля из бункера, открыв сливной клапан.

Для выгрузки овощей нажмите и удерживайте зеленую кнопку СТАРТ и откройте разгрузочное отверстие. Очищенные овощи выгрузятся из машины.

Отожмите зеленую кнопку и закройте разгрузочное отверстие.
Для следующей чистки, повторите действия, указанные выше.

ЧИСТКА МАШИНЫ

В конце рабочего дня, запустите лукочистку на 1-2 минуты, без лука, используя только воду. Оставшиеся очистки лука смойтесь, и машина будет чистой.

В конце рабочего дня, установите таймер в положение 0 (OFF) (выкл), выключите машину, нажав на красную кнопку OFF (выкл) и отключите лукочистку от сети.

7. Меры безопасности.

Ниже указаны необходимые меры безопасности:

Механизмы картофелечистки находятся внутри ее корпуса и не доступны снаружи. Устройство натягивания ремней приводится в действие посредством колеса, расположенного на внешней стороне корпуса. Верхняя крышка лукочистки открывается на 180°.

Расстояние между чистящим цилиндром и машиной 8мм.

Расстояние между диском и верхней кромкой разгрузочного отверстия составляет, по крайней мере, 100мм.

Машина оснащена специальной защитой мотора, а так же предохранителем перезапуска, в случае отключения электричества. После отключения электричества, для продолжения эксплуатации лукочистки необходимо нажать зеленую кнопку (СТАРТ).

Выключатель безопасности (мера безопасности по защите персонала)

Машина оснащена выключателем безопасности.

Машина автоматически останавливается, если верхний кожух или крышка из органического стекла открыта.

Машина автоматически останавливается, если во время чистки открыли клапан выгрузки продукта.

Для того, чтобы машина снова начала работу, нажмите зеленую кнопку, при этом крышка и выгрузочный клапан должны быть закрыты.

Для выгрузки овощей, одной рукой нажмите и удерживайте зеленую кнопку, а другой откройте и держите открытым разгрузочное отверстие.

Чистку машины можно осуществить без ее разбора.

Нужно только периодически чистить диск. Перед заменой чистящего устройства необходимо надеть перчатки. Внимательно прочитайте параграф 8 настоящей инструкции.

8. Техническое обслуживание

УСТАНОВКА АБРАЗИВНОГО ЧИСТЯЩЕГО УСТРОЙСТВА.

Откройте разгрузочное отверстие, установите чистящий цилиндр в пазы лукочистки, так чтобы отверстие в цилиндре совпало с отверстием в разгрузочном отверстии. Цилиндр должен плотно зафиксироваться в бункере картофелечистки. Установите вспомогательный диск (дугой вниз) на квадратную опорную поверхность, вставьте перфорированный диск на дугу вспомогательного диска. Закрутите гайку-колпачок, вставив гаечный ключ в отверстие, и надежно зафиксируйте.

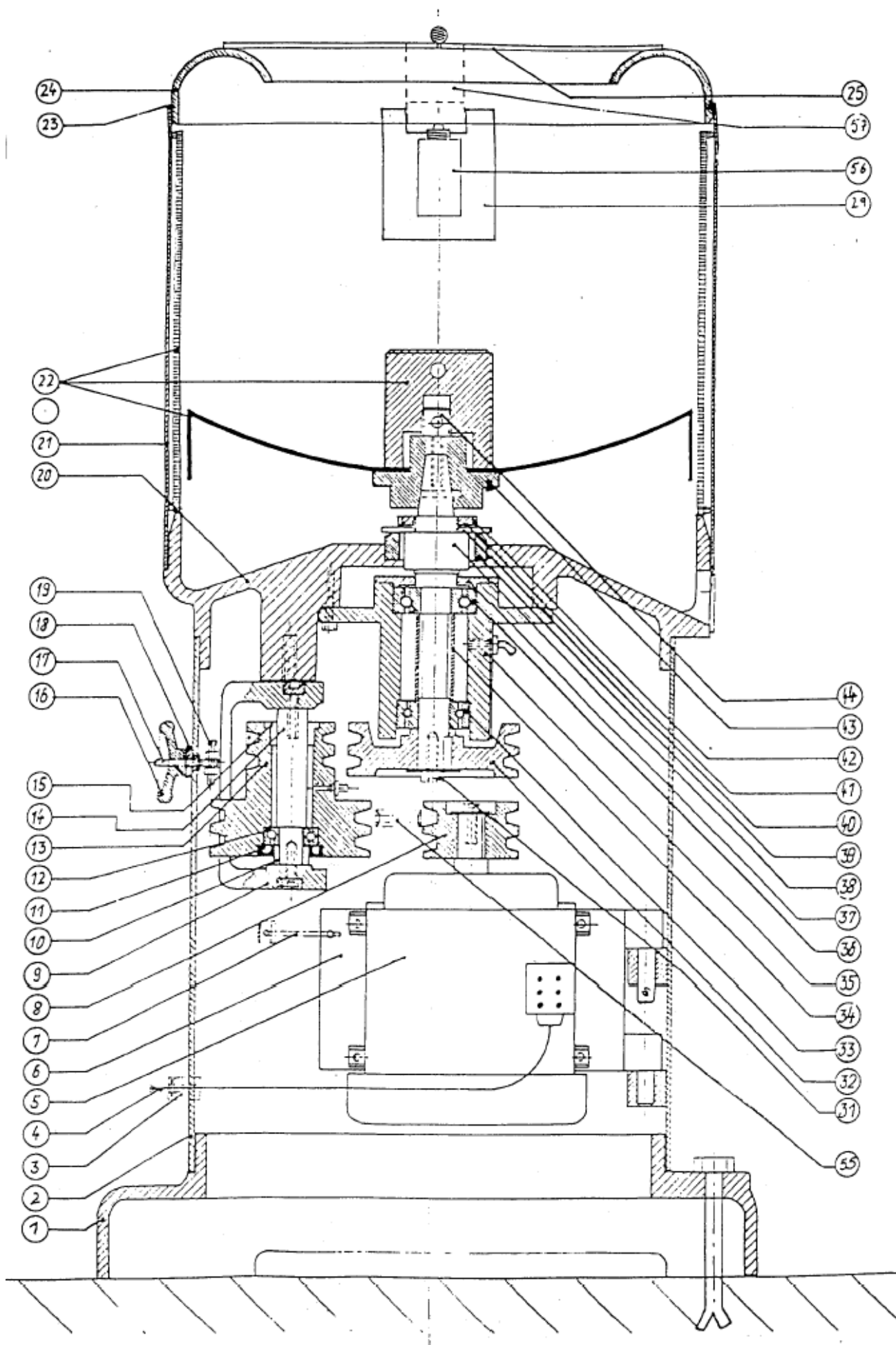
СНЯТИЕ АБРАЗИВНОГО ЧИСТЯЩЕГО УСТРОЙСТВА.

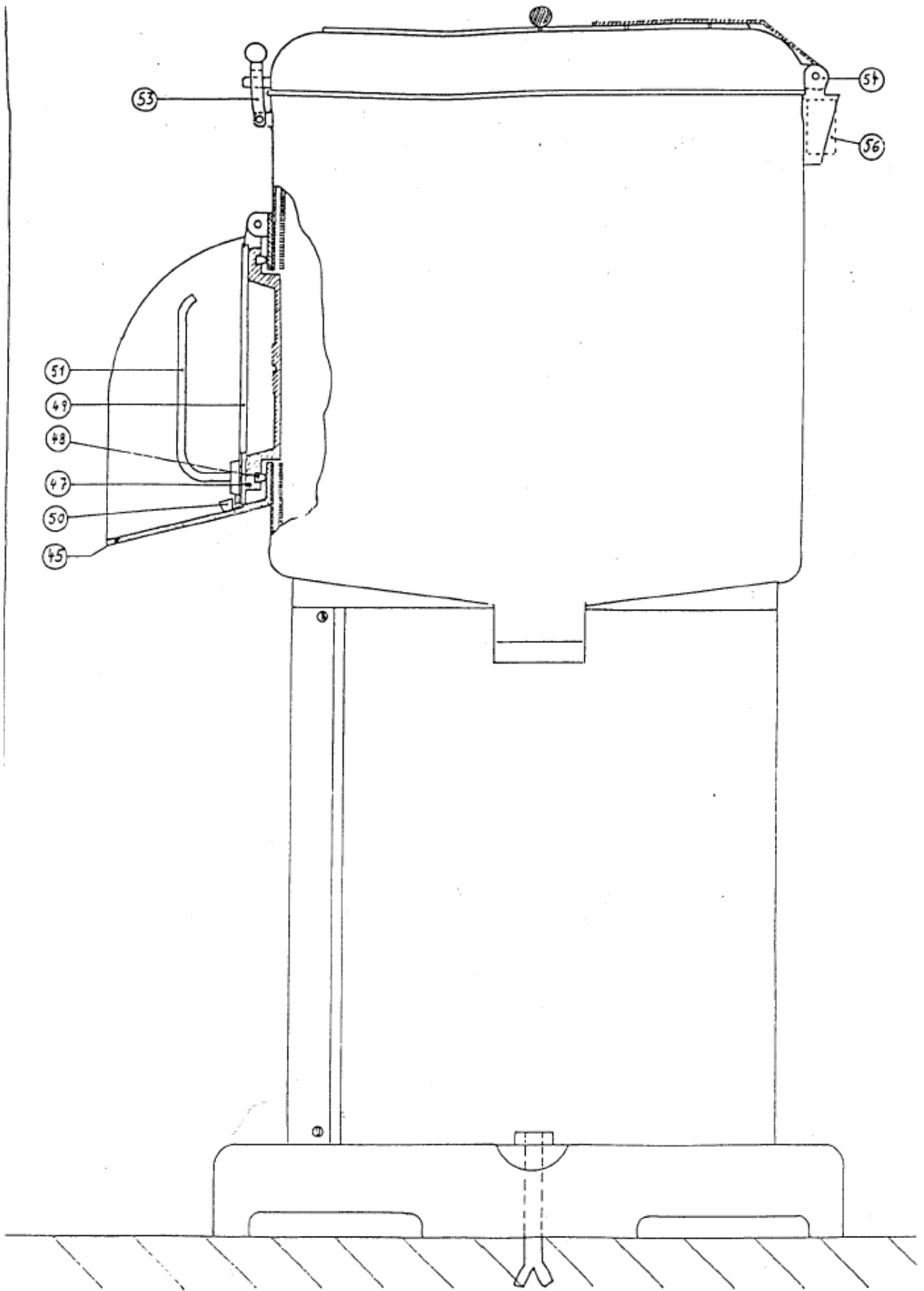
Вставьте гаечный ключ в поперечное отверстие гайки-колпачка и открутите ее. Снимите вспомогательный и перфорированный диск, а затем цилиндр.

ВО ВРЕМЯ УСТАНОВКИ И СНЯТИЯ чистящего устройства необходимо Надеть перчатки.

ПОСЛЕ УСТАНОВКИ ИЛИ СНЯТИЯ чистящего устройства уберите гаечный ключ с гайки-колпачка и чистящей зоны.

Работы по сервисному обслуживанию необходимо проводить только тогда, когда машины выключена, и отсоединена от сети электропитания.



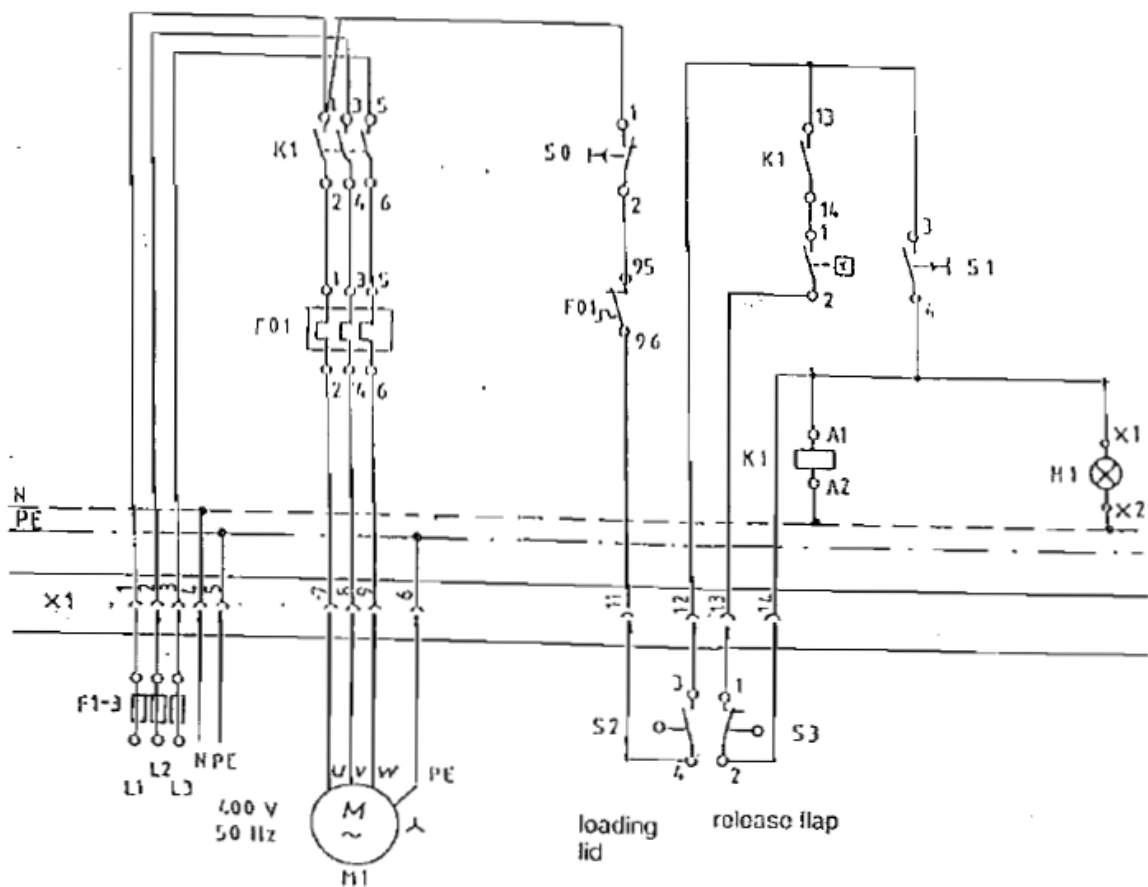


9. ПЕРЕЧЕНЬ ЗАПАСНЫХ ЧАСТЕЙ ДЛЯ ЛУКОЧИСТКИ FLOTT МОДЕЛЬ ZS 10.

1. кольцо
2. основание
3. сальник
4. кабель
5. мотор
6. держатель мотора
7. рычаг
8. шкив мотора
9. натяжное устройство
- промежуточный поз. 10-15
10. втулка
11. прокладка вала
12. шариковый подшипник 2202
13. ступенчатый диск
14. кронштейн с болтами
15. бронзовая втулка
- коническое натяжное устройство, в сборе поз. 16-19
16. Звездообразная ручка
17. втулка
18. винт
19. шплинт
20. основание диска
21. бункер
22. абразивная чистящая система
 - а) абразивный цилиндр для чистки лука
 - абразивный цилиндр для чистки чеснока
 - абразивный цилиндр для чистки картофеля, моркови и прочих корнеплодов.
 - Б) абразивный диск для чистки лука
 - абразивный диск для чистки чеснока
 - абразивный диск для чистки картофеля, моркови и прочих корнеплодов.
- г) гайка-колпачок
23. уплотнение входного отверстия
24. входное отверстие
25. крышка из органического стекла
- Слив воды в сборе поз. 26-29
- Основной подшипник в сборе поз. 31-42
31. винт с шестиугольной головкой
32. диск основного ремня
33. шариковый подшипник 6203Z
34. ----

35. кожух подшипника
36. шариковый подшипник 6203Z
37. уплотнительное кольцо
38. основной вал
39. вытяжное кольцо
40. рабочее кольцо
41. пластина MB5
42. гайка KM5
43. вставка
44. винт
45. выходное отверстие
47. дверца
48. уплотнение дверцы
49. пластина крышки
50. щеколда дверцы
51. ручка дверцы
53. затвор входного отверстия
54. шарнир входного отверстия
55. 4 конических ремня 10x400
56. переключатель безопасности
57. кронштейн входного отверстия

9. Электрическая схема для лукочистки ZS3, ZS10, ZS25



400В, 3 фазный мотор

F1 – 3 основной предохранитель, макс. 10А

K1 – замыкатель мотора

S0- кнопка стоп

S1- кнопка старт

S2 – регулятор автомат. остановки для загрузочной крышки и верхней крышки

S3 – разгрузочное отверстие

H1 – контрольная лампа

M1 – мотор

X1 – механический таймер

F01 – реле для защиты мотора