



Шкаф шоковой заморозки

ROAL BF310



Руководство пользователя

Введение

Благодарим вас за выбор шкафа шоковой заморозки ROAL BF310. Продукт прошел строгие испытания на безопасность и эксплуатационные характеристики.

Шкаф шоковой заморозки ROAL BF310 является оптимальным решением для установки на кухнях ресторанов, санаториев или гостиниц, столовых и т.п., производящих мелкоштучные полуфабрикаты такие как: пельмени, вареники, булочки, круассаны и т.д.

НЕ ПОДХОДИТ ДЛЯ РАБОТЫ С КРУПНОКУСКОВЫМИ П/Ф В РЕЖИМЕ COOK and CHILL

Пожалуйста, внимательно прочитайте данное руководство по эксплуатации перед использованием. Данное руководство по эксплуатации содержит все указания по технике безопасности, относящиеся к аппарату, и призвано предоставить квалифицированному персоналу информацию, необходимую для надлежащей установки, эксплуатации и технического обслуживания. Пожалуйста, эксплуатируйте машину в строгом соответствии с соответствующими инструкциями, приведенными в руководстве. Наша компания не несет ответственности за любые последствия, вызванные несоблюдением инструкций по эксплуатации.

Применение:

Быстрая заморозка (шоковая) — это метод быстрого охлаждения продуктов, предотвращающий размножение бактерий. Бактерии растут между 8 ° C и 68 ° C. Таким образом, быстрое охлаждение приготовленных продуктов с 70 ° C до 3 ° C в течение 90 минут

сделает хранение продуктов и последующее употребление более безопасными. Этот способ консервирования продуктов широко распространен в сфере общественного питания. В последнее время, благодаря своим характеристикам обеспечения безопасности и качества пищевых продуктов, он стал популярным.

В настоящее время он в основном используется в небольших и средних предприятиях общественного питания, барах, ресторанах, небольших гостиницах, и школах.

Инструкция по технике безопасности

- Перед подключением аппарата в сеть, убедитесь, что напряжение и частота соответствуют указанным на заводской табличке.
- Розетка должна по технике безопасности требует обязательного заземления устройства. Для защиты устройства от электрической перегрузки или короткого замыкания источник питания подключается через дифференциальный выключатель утечки с ручным сбросом и высокой чувствительностью.
- Перед выполнением любой чистки или технического обслуживания обязательно отключите оборудование из сети.
- При обслуживании двигателя и холодильной системы, расположенной внутри машины, надевайте перчатки.
- Не вставляйте отвертку или другое устройство в защитное ограждение (например, вентиляционное отверстие для теплообмена, испаритель и т.д.)
- Не прикасайтесь к электрическим деталям мокрыми руками.
- Не перекрывайте теплообменное отверстие компрессора или испарителя, чтобы обеспечить хорошую работу машины.
- Может эксплуатироваться только обученными персоналом.
- Монтаж, текущее и специальное обслуживание (например, чистка и техобслуживание систем очистки) должны выполняться только авторизованными специалистами, которые прошли профессиональную подготовку и хорошо разбираются в холодильных и электрических системах.
- Данное устройство не подходит для использования лицами (включая детей) с физическими, сенсорными или интеллектуальными нарушениями или недостатком опыта и знаний
- Если устройство электропитания выходит из строя, обязательно

обратитесь за заменой к специалистам производителя, чтобы избежать несчастных случаев, связанных с безопасностью жизни.

- Категорически запрещается изменять или снимать предусмотренные предохранительные устройства (защитные решетки, знаки опасности и т.д.). Изготовитель не несет ответственности за последствия, вызванные нарушением данной инструкции.
- В случае возгорания оборудования, не поливайте огонь водой. Используйте углекислотный огнетушитель, чтобы как можно скорее охладить моторное отделение.
- Не используйте механические устройства или другие средства для ускорения процесса размораживания, кроме рекомендованных производителем.
- Не повреждайте контур хладагента.
- Не используйте электроприборы внутри отсеков для хранения продуктов, если только они не того типа, который рекомендован производителем.
- Хладагент и изолирующий продувочный газ легко воспламеняются, поэтому утилизируйте прибор только в авторизованном центре утилизации отходов.
- Если шнур питания поврежден, он должен быть заменен производителем, его сервисным агентом или другими квалифицированными специалистами во избежание опасности.
- Не храните в этом приборе взрывоопасные вещества, такие как аэрозольные баллончики с горючим порошком.
- **ПРЕДУПРЕЖДЕНИЕ:** не допускайте засорения всех вентиляционных отверстий в корпусе прибора или в конструкции для встраивания.
- Уровень звукового давления излучения, взвешенный по шкале

A, составляет менее 70 дБ (А).

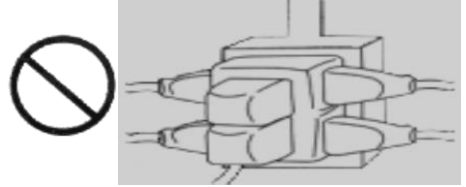
- Во время чистки или технического обслуживания, а также при замене деталей прибор должен быть отключен от источника питания.
- Буквенно-цифровые символы на этикетке означают климатический класс прибора, как показано ниже:
 - $32\text{ °C} \pm 2\text{ °C}$ для приборов климатического класса испытательной комнаты 0, 1, 2, 3, 4, 6 или 8;
 - $43\text{ °C} \pm 2\text{ °C}$ на приборах климатического класса 5 или 7 испытательной комнаты.



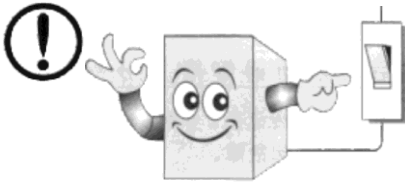
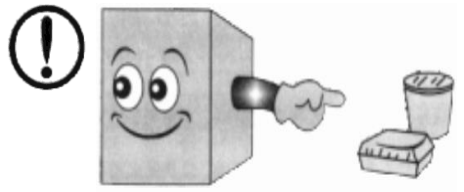
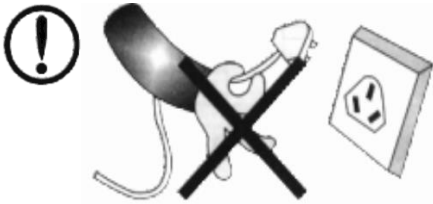
- Предупреждение; Опасность возгорания / легковоспламеняющихся материалов
- На один уровень не может быть загружено более 5 кг.



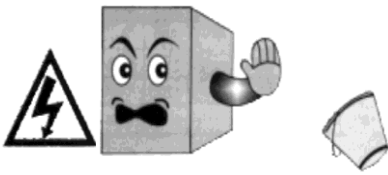
Предупреждение закручивание



запрещено

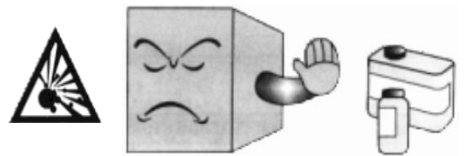


Не прикасаться

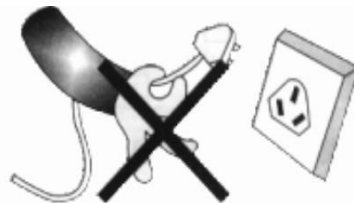


предупреждение
поражении электрическим

о



Предупреждение
взрыв



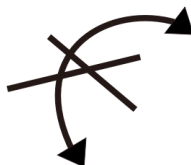
- Упакованную в деревянные ящики машину следует транспортировать с соответствующим оборудованием, не перемещайте вручную.
- При использовании подъемных систем, таких как вилочные погрузчики, обратите особое внимание на балансировку и предотвращение опрокидывания.
- Обычно машина должна устанавливаться на деревянных поддонах для обеспечения безопасности при транспортировке и хранении.
- На упаковке должен быть нанесен предупреждающий символ, напоминающий о необходимости соблюдения инструкций и гарантирующий, что машина не будет повреждена во время погрузки, разгрузки и транспортировки.



Хрупкий товар



Верх



Не катить



Беречь от влаги

Предел укладки

- При хранении или транспортировке машин максимальное количество штабелей должно составлять две машины, если иное не указано на соответствующей наклейке.
- Поскольку центр тяжести машины не соответствует геометрическому центру, следите за тем, чтобы не наклоняться во время работы.

Распаковка

- В связи с упаковкой в деревянные ящики, пожалуйста,

используйте инструменты для работы во время распаковки. После распаковки, если будут обнаружены какие-либо повреждения, пожалуйста, немедленно сообщите об этом перевозчику.

Установка



- Не толкайте и не тяните машину во время транспортировки, чтобы избежать опрокидывания или повреждения деталей.
- Аппарат следует размещать в хорошо проветриваемом месте, вдали от источников тепла и взрывоопасных предметов
- Место установки должна быть ровной.
- Для обеспечения хороших эксплуатационных характеристик, вентиляции и ремонтпригодности необходимо соблюдать минимальный зазор ≥ 100 мм.
- Перед подключением питания к аппарату убедитесь, что напряжение и частота соответствуют указанным на заводской табличке. Чтобы обеспечить нормальные колебания напряжения на $\pm 10\%$, аппарат должен быть подключен к заземлению.

Хранение

- Выключите питание и отсоедините устройство от сети.
- Тщательно очистите камеру.
- Держите дверцу слегка приоткрытой, чтобы обеспечить вентиляцию и избежать появления плесени или неприятных запахов.

Демонтаж и утилизация

Во всех случаях необходимо соблюдать применимое экологическое

 	<p>Правильная утилизация данного изделия</p> <p>Данная маркировка указывает на то, что данное изделие не следует утилизировать вместе с другими бытовыми отходами на всей территории ЕС. Чтобы предотвратить возможный вред окружающей среде или здоровью человека от неконтролируемого удаления отходов, ответственно перерабатывайте их, способствуя устойчивому повторному использованию материальных ресурсов.</p>
--	---

Функциональные характеристики

Процесс быстрого охлаждения

Эта программа позволяет быстро снизить температуру приготовленных продуктов (с +70 °С до +3 °С за 90 минут), чтобы избежать критического диапазона от +8 °С до +68 °С, предотвращая таким образом порчу продукции.

Быстро Охлажденные готовые продукты можно хранить в холодильнике при температуре +3 °С до пяти дней.

Программа быстрой заморозки

Быстрая заморозка (температура снижается с +70 °С до -18 °С за 240 минут) предотвращает образование кристаллов льда в продуктах, тем самым уменьшая потерю сока и витаминов.

Эта процедура применима к приготовленным и сырым продуктам. Замороженные приготовленные и сырые продукты можно хранить при температуре -18 °С от 2 до 12 месяцев соответственно.

Сохранить программу

В конце каждой программы быстрого охлаждения или заморозки

машина автоматически переходит в программу консервирования и поддерживает температуру в камере без изменений. На этом этапе программы машина будет использоваться как обычный холодильник, но ее не рекомендуется хранить в течение длительного времени.

Хранение пищевых продуктов

Для оптимальной производительности при хранении продуктов питания следует следовать следующим инструкциям:

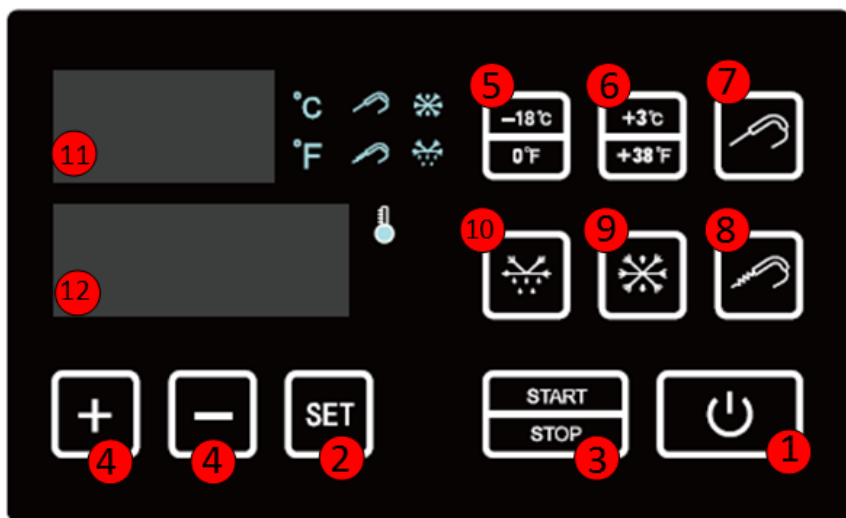
- Не помещайте в машину горячие продукты или жидкости без крышки
- Заворачивайте или защищайте продукты.
- Правильно разложите продукты, чтобы они не перекрывали поток воздуха. Не кладите продукты на бумажные подносы, картон или деревянные доски, которые могут препятствовать прохождению воздуха
- Старайтесь избегать частого или длительного открывания двери

Стадия процесса быстрого охлаждения или замораживания

- Не открывайте дверь от начала до конца программы
- Чтобы добиться более быстрого и качественного охлаждения или быстрой заморозки продуктов, а также лучшего эффекта низкотемпературной стерилизации машины, пожалуйста, запустите машину при самой низкой температуре и дайте ей поработать в течение 20 минут перед быстрым охлаждением и быстрой заморозкой продуктов.
- **Во время процесса охлаждения следите за тем, чтобы продукты не накрывались крышкой и не помещались в закрытый контейнер.**
- Не используйте лотки или контейнеры глубиной более 65 мм

- Не укладывайте продукты стопками, при этом толщина продуктов должна быть меньше 40 мм.
- Используйте контейнеры из алюминия или нержавеющей стали без крышки

Панель управления и функции



1. (🔌) Кнопка питания

- При подключении питания аппарат находится в режиме ожидания. В режиме ожидания нажмите клавишу включения, чтобы перейти в режим подготовки к работе. В это время дисплей отображает текущую температуру в шкафу, а также значение времени, установленное в последний раз.

- Когда аппарат находится в режиме подготовки к работе или во время работы, нажмите кнопку питания, и аппарат вернется в режим

ожидания.

2. Установка параметров работы.

- В режиме приготовления нажмите кнопку SET, чтобы переключить настройки температуры, времени (час или минуты). Когда температура мигает, установите температуру с помощью “+” и “-”, диапазон может быть установлен: $-30^{\circ}\text{C} \sim +25^{\circ}\text{C}$. Когда цифры часов и минут мигают, установите часы и минуты с помощью “+” и “-”, диапазон может быть: 00:10~99:59. Нажмите кнопку SET, чтобы вернуться назад после завершения всех настроек.

- В режиме подготовки к работе единицы измерения температуры ($^{\circ}\text{C}$ или $^{\circ}\text{F}$) можно переключать, нажимая и удерживая кнопку SET и кнопку “-” в течение трех секунд, пока значение температуры и время не установлены.

- Во время работы аппарата нажмите и удерживайте кнопку SET, чтобы просмотреть установленные температуру и время.

START

3. (STOP) Кнопка запуска/остановки

- После установки требуемой температуры и времени нажмите кнопку START/STOP, машина начнет работать, загорится индикатор охлаждения, и начнется обратный отсчет времени.

- Нажатие кнопки START/STOP во время работы останавливает машину, а индикатор temperature показывает температуру внутри шкафа (при нажатии кнопки щуп отображается температура датчика щупа).

** (1) Учитывая проблему внутреннего давления компрессора, для сохранения срока службы компрессора не следует часто запускать компрессор в короткие сроки, поэтому охлаждающее оборудование следует отложить на несколько минут после перезапуска машины, то есть отложенный запуск, нажмите кнопку ПУСК /СТОП. Через 2 минуты запускается компрессор, а еще через

2 минуты запускается вентилятор испарителя.

(2) в режиме мягкого замораживания, когда кнопка START /STOP нажата, чтобы начать, если температура внутри шкафа меньше или равна заданной температуре, компрессор не запустится до тех пор, пока температура внутри шкафа не станет больше или равна заданной температуре.

(3) В режиме жесткой заморозки при нажатии кнопки START /STOP для запуска, если температура пищевого термометра меньше или равна установленной температуре, компрессор не запустится до тех пор, пока температура пищевого термометра не станет больше или равной установленной температуре.

1. (+-) Кнопка настройки

- Используйте кнопку УСТАНОВИТЬ, чтобы выбрать содержимое, и отрегулируйте температуру и время с помощью кнопок "+" и "-".

2. ($\overline{-18^{\circ}\text{C}}$ / 0°F) Сочетания клавиш быстрой заморозки

- Нажмите эту комбинацию клавиш, температура установлена на -18 °C / 0 °F, время 04:00; затем нажмите кнопку START / STOP, машина начнет работать с заданными целевой температурой и временем.


3. ($\overline{+38,5}$ / $+3^{\circ}\text{C}$) Сочетание клавиш быстрого охлаждения

- Нажмите эту комбинацию клавиш, температура установлена на +3 °C / +38 °F, время 01:30, затем нажмите кнопку START / STOP,

машина начнет работать с заданными целевой температурой и временем.

4.  **Клавиши для термометра**

- Вставьте термометр внутрь продукта и нажмите клавишу. Загорится значок термометра, а цифровая трубка температуры покажет температуру термометра. Затем нажмите клавишу, чтобы снова переключиться на температуру внутри шкафа.

5.  **Температурный щуп для пищевых продуктов**

- Когда термометр необходимо извлечь из замороженных продуктов, нажмите кнопку, загорится значок подогрева пищевого термометра, функция подогрева термометра выполнена, температура показывает температуру термометра, а когда значок подогрева пищевого термометра выключен, он нагревается и его можно вынимать из продукта.

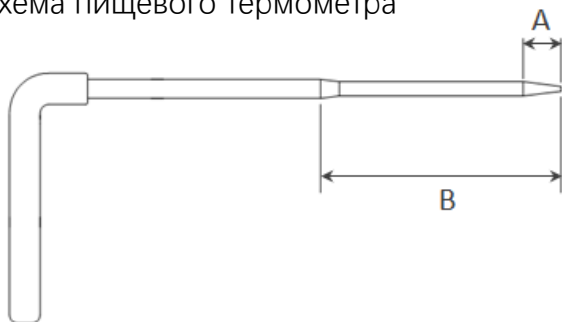
Меры предосторожности при использовании пищевого термометра


(1) Наконечник (А) пищевого термометра представляет собой датчик температуры. При введении в продукт кончик должен быть строго по центру продукта, в противном случае контроль температуры твердой заморозки будет неточным;

(2) Функция подогрева пищевого термометра используется только тогда, когда термометр необходимо вытащить из блюда. Рекомендуется приступать к работе после завершения заданной программы. Если вам нужно работать в середине, пожалуйста, нажмите кнопку START / STOP, чтобы остановить машину, а затем запустите функцию подогрева пищевого термометра;

(3) После того, как термометр будет извлечен из пищи, остаточная температура термометра повысится. В этом случае, пожалуйста, не прикасайтесь к нагревательной секции (B) пищевого термометра, чтобы избежать ожога;

Схема пищевого термометра



6. () **Кнопка шоковой заморозки**

- Нажмите эту кнопку, загорится индикатор шоковой быстрой заморозки, и машина заработает при заданной температуре пищевого термометра. Без нажатия этой кнопки машина работает при заданной температуре шкафа, которая является мягкой заморозкой.

**Чтобы использовать режим шоковой заморозки, убедитесь, что пищевой термометр правильно вставлен в продукт, и нажмите кнопку жесткой заморозки, прежде чем нажимать кнопку START / STOP. В противном случае вам необходимо сначала остановить работу машины, нажать кнопку жесткой заморозки и запустить машину. **

7. () **Кнопка размораживания**

- Нажмите эту кнопку, загорится индикатор размораживания, машина выполняет функцию размораживания, когда размораживание завершено, индикатор размораживания выключен. В процессе охлаждения программа по умолчанию автоматически размораживается каждые 6 часов.

Функция возврата разницы температур

Во время процесса охлаждения, когда температура достигает заданного значения, компрессор прекращает работу. Компрессор не будет перезапускаться до тех пор, пока не истечет две минуты и

температура не станет больше или равной установленной температуре 3 ° C (5 ° F).

Технические параметры

Модель	BF200/210/220	BF300/310/320	BF600/610/620
напряжение, мощность	110~120V~ 60Hz, 300W	110~120V~ 60Hz, 660W	110~120V~ 60Hz, 1300W
	220~240V~ 50Hz, 550W	220~240V~ 50Hz, 550W	220~240V~ 50Hz, 1350W
производительность быстрого охлаждения (температура в центре приготовления пищи) от +70°C до +3°C за 90 минут	7kg	12kg	40kg
способность к быстрому замораживанию (температура в центре приготовления) от +70 °C до -18 °C в течение 240 минут	4kg	10kg	35kg
пенообразователь	C5H10	C5H10	C5H10
хладагент	R290	R290	R290
Формат листа	3×GN1/2 (325×265мм×40~65мм) 、 3×GN2/3 (355 ×325мм×40~65мм)	5×GN1/1 (530×325мм×40~65мм) 5 (600×400 Противень для духовки)	10×GN1/1(530×325мм×40~65мм) 、 10 (600×400 Противень для духовки)
Габаритные размеры Ш×Г×В мм	630×615×475	751×747×842	785×776×1564
Внутренние размеры камеры Ш×Г×В мм	330×380×235	624×410×375	645×409×1045
Вес нетто, кг	41	66	126

Техническое обслуживание

Этот раздел применим к плановому техническому обслуживанию, проводимому должным образом обученным персоналом. Специальное техническое обслуживание и содержимое, связанное с программой, должны выполнять уполномоченные специалисты.

- Чтобы обеспечить стабильность работы всей машины в целом, необходимо провести очистку и техническое обслуживание.
- Система охлаждения (конденсатор) должна быть очищена профессионалом.
- Сливное отверстие следует регулярно чистить, чтобы избежать засорения. После чистки обязательно закройте сливное отверстие пробкой. Сливное отверстие должно быть закрыто во время обычного использования.

Безопасность

- Перед выполнением любой чистки и технического обслуживания необходимо отключить питание машины.
- При ежедневном техническом обслуживании запрещается снимать защитное устройство (сетку, наклейку и т.д.).

Очистка машины

Перед первоначальной чисткой очистите внутреннюю часть и аксессуары небольшим количеством воды с мягким мылом, чтобы удалить характерный запах. Правильно расставьте все аксессуары в шкафу.

- Используйте влажную хлопчатобумажную ткань для тщательной очистки внешней поверхности машины, как описано ниже
- Используйте нейтральное моющее средство, не используйте хлор или абразивные чистящие средства, чтобы избежать образования остатков грязи
- Не используйте посуду, которая может привести к появлению царапин и ржавчины, тщательно промойте и высушите ее водой
- При появлении твердых остатков используйте мыло и воду или нейтральное моющее средство, при необходимости используйте деревянный или пластиковый скребок
- После чистки смойте небольшим количеством воды и тщательно высушите
- Не разбрызгивайте воду непосредственно на устройство, поскольку вода может просочиться в электрические компоненты, нарушая их нормальное функционирование.
- Ежедневно очищайте нижнюю часть машины и прилегающие участки водой с мылом и нетоксичными чистящими средствами, не содержащими хлор.

Специальное техническое обслуживание (выполняется только профессионалами)

- Регулярно очищайте конденсатор
- Проверьте уплотнительную ленту двери, чтобы убедиться в хорошей герметичности
- Проверьте правильность работы электрической системы
- Проверьте окружающие нагревательные элементы (используя усилители)
- Для ремонта или замены деталей укажите серийный номер машины

Регулярная проверка

- Убедитесь, что вилка правильно вставлена в розетку питания
- Проверьте, установлена ли машина по уровню
- Проверьте, герметичен ли дверной уплотнитель
- Проверьте, не заблокирована ли теплообменная сетка
- Проверьте, не заполнен ли воздушный фильтр конденсатора пылью. При обнаружении немедленно очистите воздушный фильтр.

Коды неисправности и устранение неполадок

Код неисправности машины: HI, LO, E01

HI: датчик температуры шкафа, сигнализация о высокой температуре, сигнализация о высокой температуре шкафа, установленная на 45 ° C / 113° F.

Нажмите кнопку START /STOP, чтобы начать охлаждение. Через 2 часа проверьте температуру внутри шкафа. Если температура шкафа больше или равна температуре сигнализации высокой температуры 45 ° C / 113 ° F, в колонке индикации температуры поочередно отображаются температура шкафа и HI, пока температура не станет ниже температуры сигнализации. В это время проверьте, закрыта ли дверца машины, или остановите машину, чтобы проверить, не неисправен ли датчик температуры или компрессор.

LO: Датчик температуры шкафа сигнализирует о низкой температуре, а температура сигнализации низкой температуры шкафа установлена на -45 ° C / -49 ° F.

Нажмите кнопку ПУСК /СТОП, чтобы ЗАПУСТИТЬ охлаждение, и проверьте температуру внутри шкафа через 2 часа. Если температура шкафа меньше или равна аварийной температуре при низкой температуре -45 ° C / -49 ° F, на панели индикации температуры будет поочередно отображаться температура шкафа и далее до тех пор, пока температура не превысит аварийную температуру. В это время необходимо

остановить датчик температуры шкафа и другие устройства, чтобы проверить, нет ли неисправности.

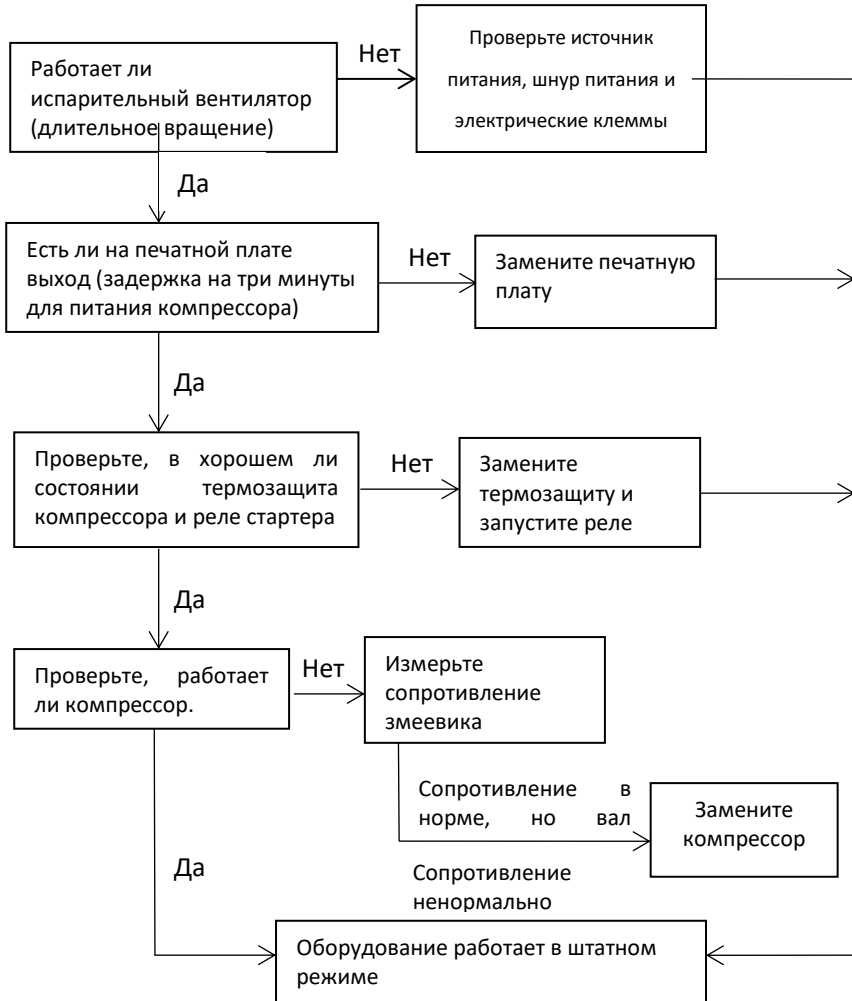
Код сбоя связи E01: если материнская плата и панель не могут нормально взаимодействовать, на панели отображается E01. В это время для выключения питания и перезагрузки компьютера или проверки соединения между материнской платой и панелью кабель подключен справа.

Восстановление заводских значений параметров: В режиме подготовки к работе нажмите клавиши "+" и "-" одновременно в течение 3 секунд, на индикаторе температуры отобразится "rS", а затем автоматически выключится. Нажмите кнопку питания, чтобы запустить аппарат, и параметры аппарата будут восстановлены до заводских настроек. Заводским значением параметра является: единица измерения температуры: °C; установите значение температуры: -18 ° C; Время настройки: 4:00.

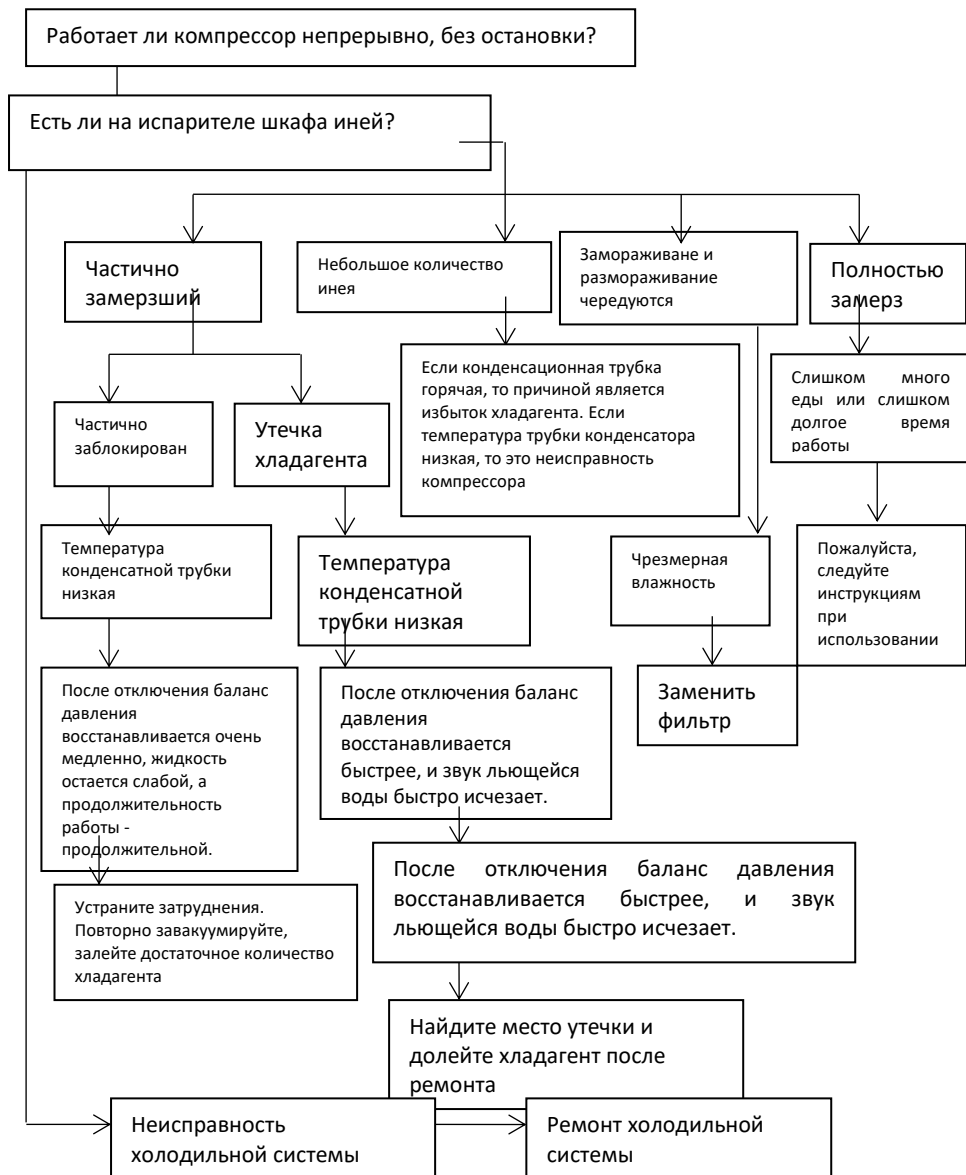
Если нет упоминания о неисправности, не разбирайте машину по своему желанию. Пожалуйста, свяжитесь с нашими авторизованными специалистами для соответствующего тестирования и технического обслуживания, чтобы избежать сбоев в системе безопасности.

Устранение неполадок

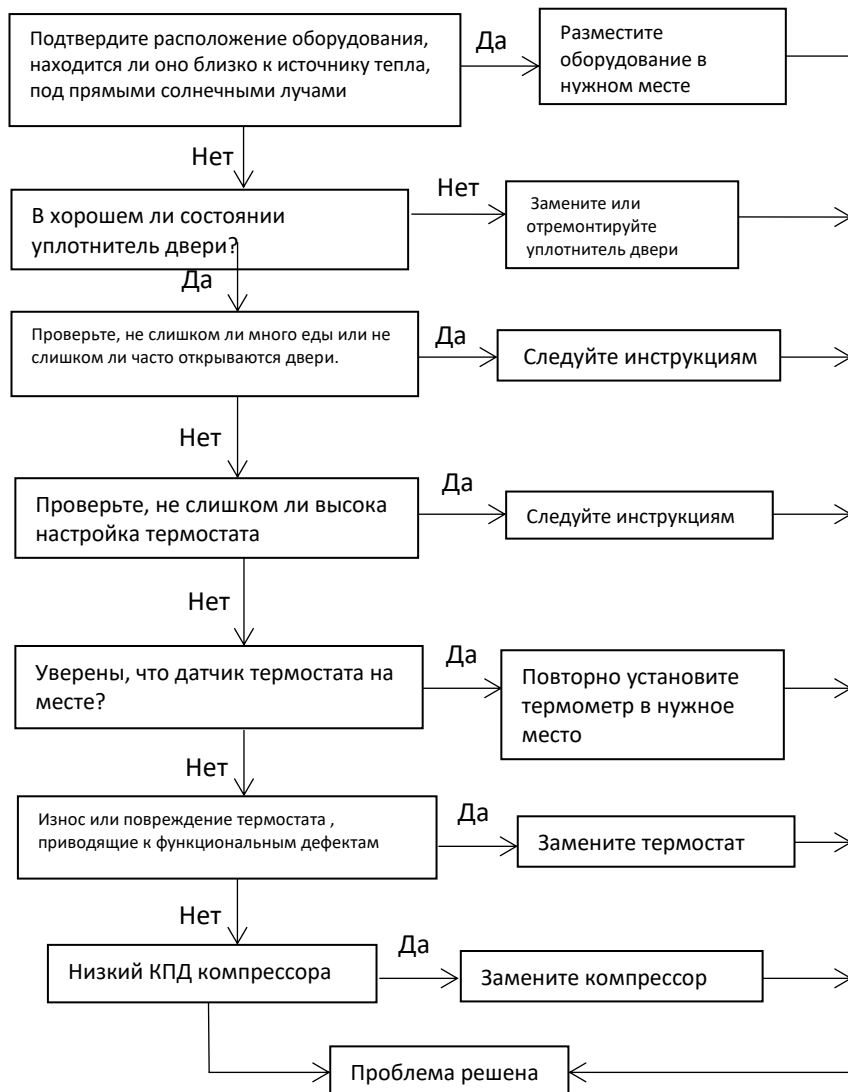
Нет источника питания, компрессор не работает



Охлаждения нет, компрессор работает



Плохой эффект охлаждения



Дополнительные сведения о товаре:

Изготовитель: Guangzhou Royal SYT Trading Co, Ltd Китай