



ТЕРМОУСАДОЧНАЯ УПАКОВОЧНАЯ

МАШИНА серии FM

Руководство по эксплуатации

Данные модели Термоусадочных упаковочных машин серии FM предназначены для эксплуатации на предприятиях общественного питания, предприятиях торговли.

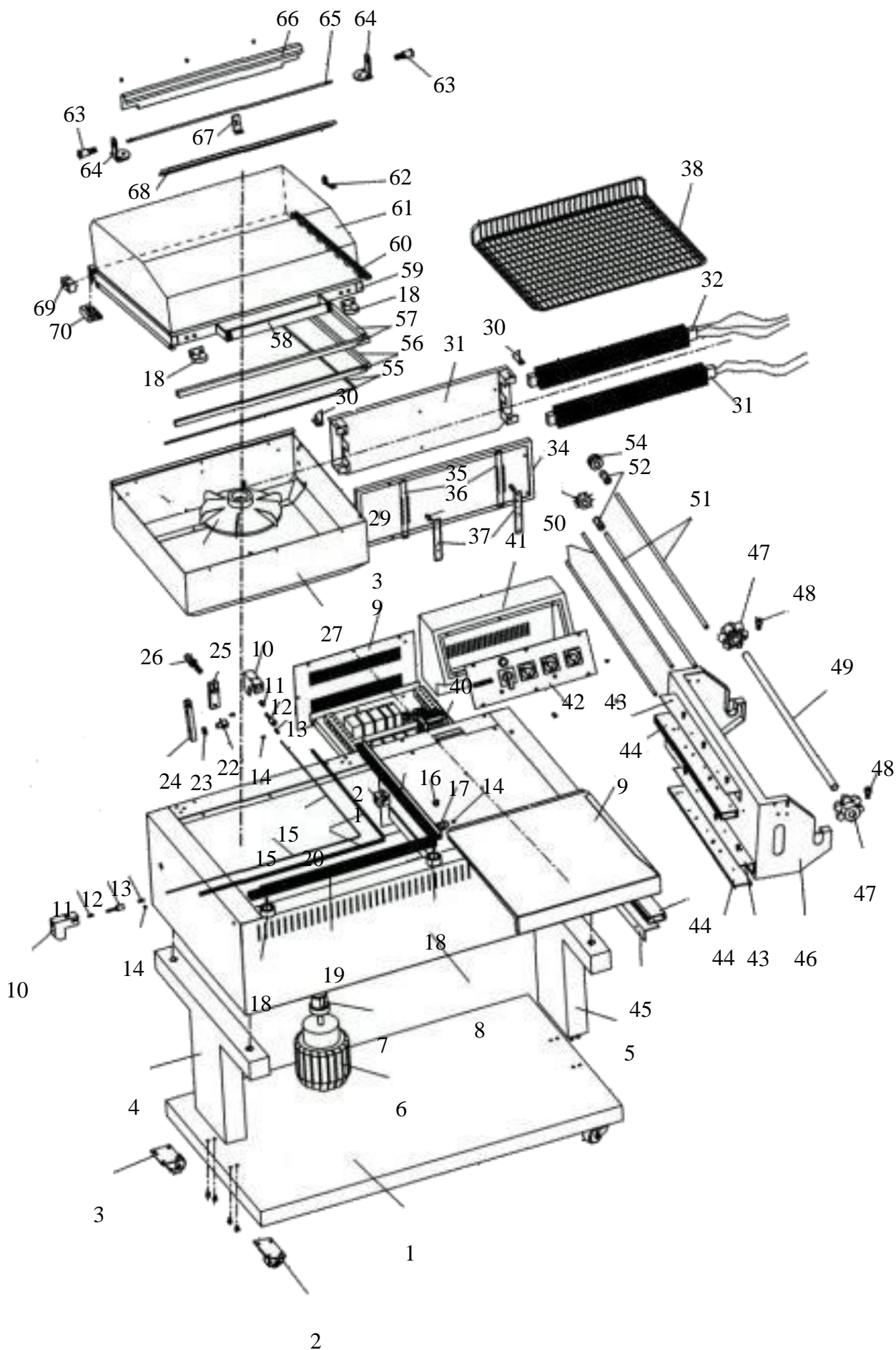
Номер	Наименование	Описание функции
1	Индикатор питания	Отображает машина включена или выключена
2	Переключатель питания	Включает и выключает машину
3	Температура усадки	Задаёт значение температуры нагревающей системы
4	Время запайки	Задаёт значение времени запайки ножа
5	Время обдува	Задаёт значение времени обдува вентилятора

FM-5540 Панель управления:

Номер	Наименование	Описание функции
1	Индикатор питания	Отображает машина включена или выключена
2	Переключатель питания	Включает и выключает машину
3	Температура усадки	Задаёт значение температуры нагревающей системы
4	Время запайки	Задаёт значение времени запайки ножа
5	Время обдува	Задаёт значение времени обдува вентилятора
6	Время конвейера	Задаёт значение времени конвейера транспортирующей системы

1. Обозначение деталей машины

FM-5540



№	Название	Кол-во	№	Название	Кол-во
1	Опорная плита	1	26	Регулирующий винт угла открытия крышки	1
2	Колесо (с креплением)	2	27	Поддон	1
3	Колесо	2	28	Вентилятор	1
4	Левая опора	1	29	Термоизоляционный материал	2
5	Правая опора	1	30	Поддерживающие уголки	-
6	Вентиляционный мотор	1	31	Держатель ТЭНа	1
7	Покрытие оси вентилятора	1	32	ТЭН (с термопарой)	1
8	Основная рама	1	33	ТЭН	1
9	Передвижной стол	1	34	Термоизоляционная планка	1
10	Крепление держателя лезвия	2	35	Крючки сетки	2
11	Пружина держателя	2	36	Регулирующий винт сетки	2
12	Медное ядро держателя	2	37	Постоянная планка сетки	2
13	Железное ядро держателя	3	38	Сетка	1
14	Фиксирующий болт держателя	1	39	Крышка силового блока	1
15	Запаивающее лезвие	1	40	Силовой блок	1
16	Уголок держателя лезвия	1	41	Основание панели управления	1
17	Подложка уголка держателя	2	42	Панель управления	1
18	Магнит	2	43	Роликовое направляющее подвижной части	2
19	Алюминиевый профиль	2	44	Роликовое направляющее	2
20	Текстолитовая подложка	1	45	Роликовое направляющее неподвижной части	2
21	Концевой выключатель	1	46	Держатель катушки	2
22	Гайка регулировки угла открытия крышки	1	47	Фиксатор	2
23	Стопорное кольцо регулировки угла открытия крышки	1	48	Стопорный болт фиксатора	2
24	Рычаг регулировки угла открытия крышки	1	49	Ось катушки	1
25	Планка регулирующего винта угла открытия крышки	1	50	Натяжная ось	2

№	Название	Кол-во	№	Название	Кол-во
51	Вал перфоратора	2	61	Стеклянный колпак	1
52	Стопор перфоратора	2	62	Нажимная пластина кольцевого выключателя	1
53	Прокалывающее колесо перфоратора	1	63	Полувинт	2
54	Пазовое колесо перфоратора	1	64	Несущая пластина торсионной пружины	1
55	Тефлоновая лента	2	65	Торсионная пружина	1
56	Неопреновая резина	4	66	Кожух торсионной пружины	1
57	Слот для неопреновой резины	5	67	Нажимная пластина крышки термокамеры	1
58	Ручка	1	68	Крышка термокамеры	1
59	Верхняя запаивающая поверхность	1	69	Фиксатор торсионной пружины	1
60	Алюминиевый паз крепления стеклянного колпака	4	70	Ограничитель хода колпака	1

2. Технические характеристики

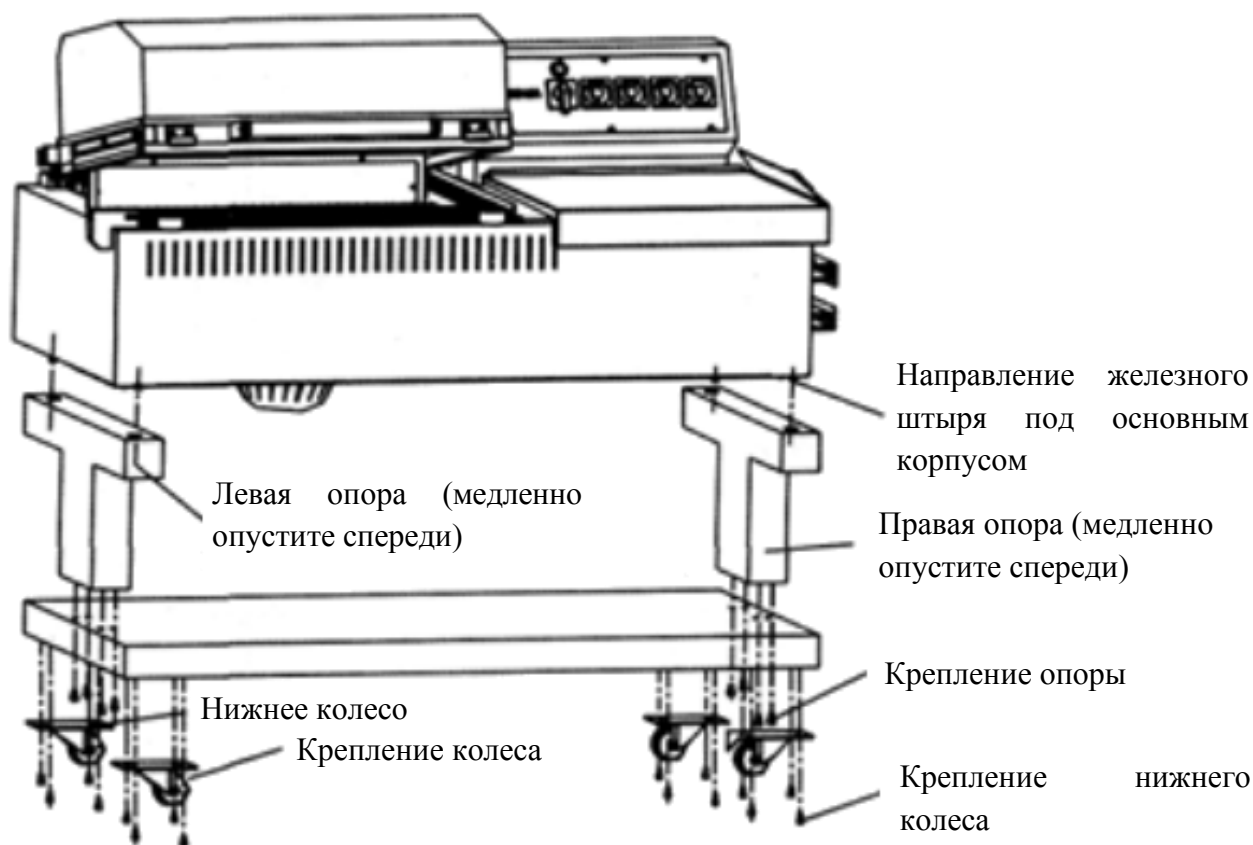
Модель	FM-5540
Напряжение (В)	220 – 1 фаза
Частота (Гц)	50
Мощность (кВт)	3,8
Рабочая зона (ДхШ) (мм)	550x400
Допустимые габаритные размеры продукта (ДхШхВ) (мм)	550x390x290
Вес (кг)	128

3. Установка машины

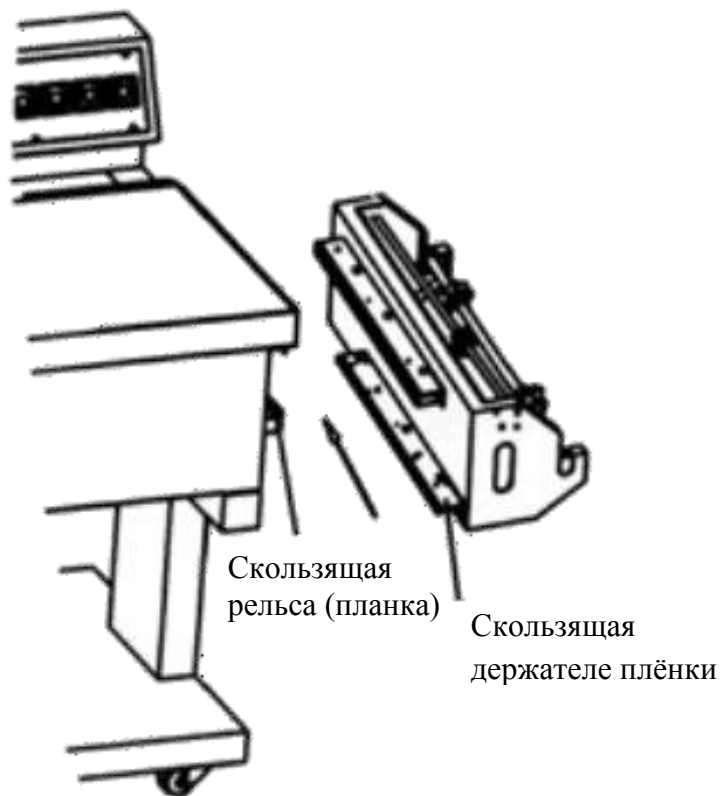
- 1) Снимите верхнее защитное покрытие с упаковки и распакуйте коробку

- 2) Осторожно поместите машину на ровную плоскую поверхность
- 3) Снимите защитную плёнку, покрывающую машину и её части.
- 4) По очереди установите 4 колеса на дно основной рамы машины, одно колесо со стопором установите в передней части.
- 5) Поочередно слева и справа на основной раме установите опоры, скрепляя их болтами. Поместите основную часть машины на опоры. (**Примечание:** вставьте 4 железных болта, находящихся на основной части машины в соответствующие им отверстия на опорах.)
- 6) Передвижная перекладина держателя катушки соответствует перекладине с правой стороны основной части машины, отрегулируйте и вставьте держатель катушки (**Примечание:** некоторые пользователи предпочитают установить держатель катушки сверху машины, в таком случае выкрутите болты с правой стороны машины, поместите держатель сверху и скрепите болтами.)
- 7) Убедитесь, что мощность соответствует заявленной на шильдике машины. Внимание: машина должна быть заземлена.

7.1 Установка пьедестала



Установка держателя плёнки



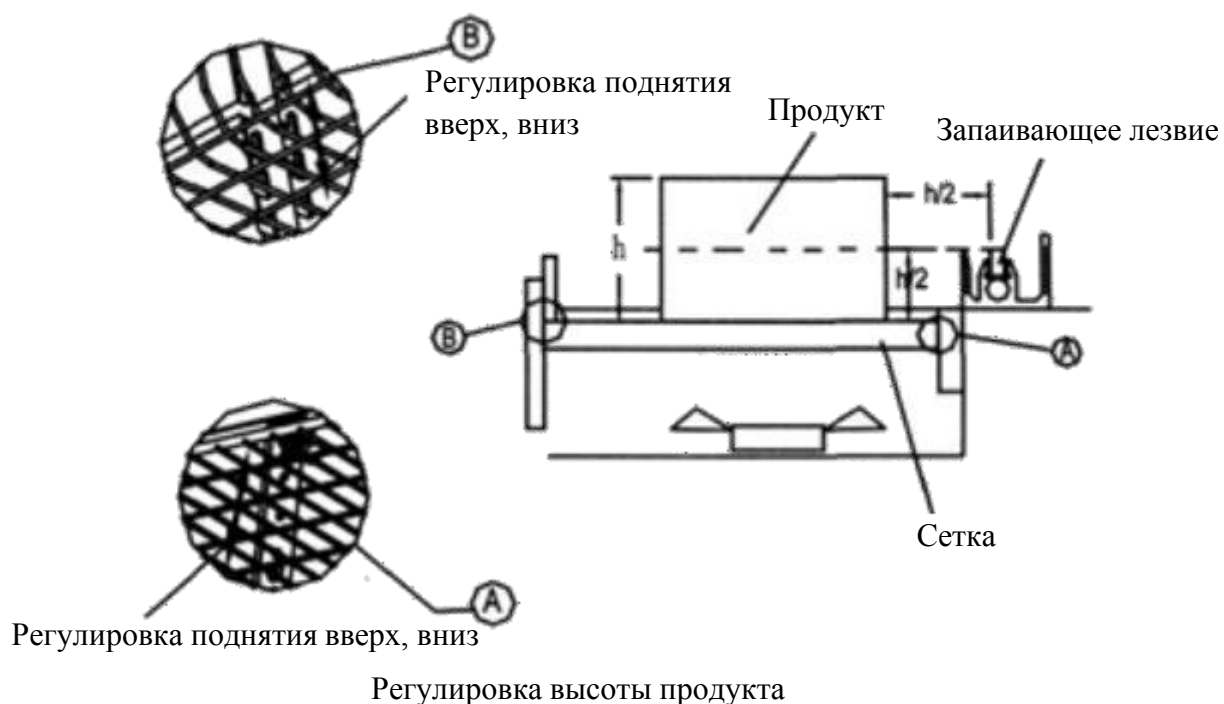
4. Эксплуатация машины

- 1) Поверните переключатель питания, отрегулируйте температуру усадки в соответствии с характеристиками и толщиной термоусадочной плёнки 300-350С в основном.
- 2) Вставьте время запайки в соответствии с характеристиками и толщиной плёнки, в основном 0.8-1.5 секунды.
- 3) В начале работы можно выставить большее время запайки, пока лезвие ножа достаточно не нагреется, затем снова уменьшите.
- 4) Пропустите ось держателя катушки плёнки через отверстие в катушке, установите в центре и закрепите зажимами.
- 5) При использовании подвешеного штатива плёнки, направленно пропустите плёнку между двумя валиками, установив таким образом две опоры и скрепите.
- 6) Поместите ось катушки плёнки на держатель катушки, открытой частью плёнки к оператору.
- 7) Пропустите плёнку через перфоратор, разделите плёнки на 2 слоя и оберните ой рабочий стол.
- 8) Отрегулируйте высоту продукта параллельно центральной линии
- 9) Отрегулируйте ручку, регулировки высоты продукта в соответствии с размерами упаковываемого продукта.

- 10) Протяните плёнку на запаивающую область и сначала запаяйте только плёнку.
- 11) Положите продукт на рабочий стол под верхний слой плёнки, протяните её и продукт на запаивающую область слева.
- 12) Для того чтобы оставить достаточно плёнки, необходимой для усадки, сохраняйте дистанцию в $\frac{1}{2}$ высоты продукта между самим продуктом и запаивающим лезвием.
- 13) Световой индикатор регулятора температуры на контрольной панели становится красного цвета при достижении фактической температуры установленного параметра. В этом случае можно приступать к процессу запайки – нажмите вниз крышку колпака, процедура запайки заканчивается автоматически и спустя секунду, также автоматически начинается обдув и усадка.
- 14) Оборудование, установленное в машину, прекрасно соответствует её параметрам. При необходимости его замены обратитесь к квалифицированному специалисту, либо проконсультируйтесь с производителем.
- 15) По завершении процесса усадки, крышка машины автоматически поднимается.

Схема прохождения плёнки через перфоратор

Регулировка высоты продукта

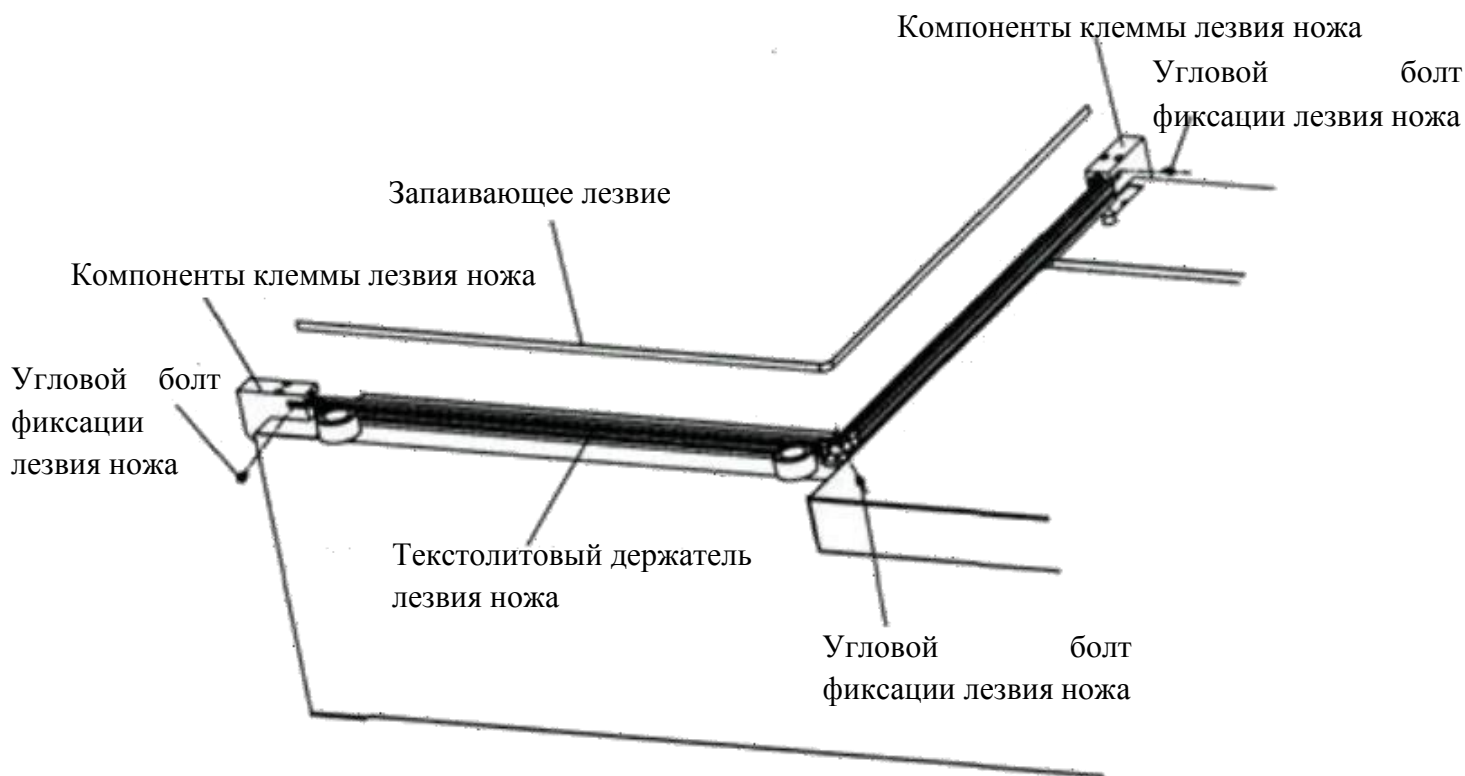


5. Уход за машиной

- 1) Ежедневно чистите рабочую поверхность стола, колпак и транспортирующую ленту после использования машины.
- 2) Периодически чистите запаивающее лезвие. Внимание: очищайте запаивающее лезвие сухой тканью со специальным средством. Не используйте металлические предметы для очистки лезвия.
- 3) Подвижные части машины (такие как направляющие ролики, основа направляющей) нуждаются в регулярной смазке.
- 4) Запаивающий нож, тефлоновая лента, неопреновая резина должны бережно эксплуатироваться. При опасности их порчи, как можно быстрее замените на аналогичные.
- 5) Перед началом проведения ремонта обесточьте машину

5.1 Процедура замены запаивающего лезвия

- 1) Раскрутите угловые болты держателя ножа и извлеките лезвие.
- 2) Вставьте один конец нового ножа в слот лезвия, прижмите винтовой держатель ножа жестким инструментом для фиксации лезвия.
- 3) Бережно вставьте лезвие в текстолитовую подложку, затем вставьте другой конец ножа в слот на другом конце держателя ножа.
- 4) Прижмите винтовой держатель ножа жестким инструментом чтобы зафиксировать его, затем зажмите угловые болты для фиксации лезвия.



6. Устранение неполадок

Проблема	Причина	Решение
Запаивающий нож не нагревается	Сгорел предохранитель	Замените предохранитель
	Нож неисправен	Замените нож
	Трансформер неисправен	Проверьте работу трансформатора вовремя запайки
		Замените трансформер, если его напряжение не достигает 54 В
Плѐнка не нагревается	Неисправность запаивающего ножа	Замените нож
	Посторонние предметы находятся на поверхности ножа	Очистите поверхность ножа
	Тefлоновая лента сгорела	Замените тefлоновую ленту
	Испортилась неопреновая резина	Замените резину
	Болты для фиксации текстолитовой подложки несоединены должным образом	Выровняйте текстолит и закрепите болты
Мотор вентилятора работает, но эффект усадки плохой	Температура усадки слишком низкая	Повысьте температуру усадки
	Время обдува и усадки слишком короткое	Увеличьте время усадки
Не работает лента конвейера	Время транспортировки установлено на нуле	Измените время транспортировки
	Предохранитель сгорел	Замените предохранитель
	Что-то препятствует движению транспортной ленты	Проверьте ролики транспортирующей системы
Крышка закрыта правильно, но машина не запаивает, а режет плѐнку	Переключатель отображающий правильное закрытие крышки - неисправен	Включите переключатель если крышка закрыта верно или замените его если он неисправен

Дополнительные сведения о товаре:

Изготовитель: Guangzhou Royal SYT Trading Co, Ltd Китай